



แผนอัตรากำลัง ๓ ปี

ประจำปีงบประมาณ พ.ศ. ๒๕๖๑ – ๒๕๖๓



องค์การบริหารส่วนตำบลครน
ตำบลครน อำเภอสวี จังหวัดชุมพร

<http://www.kron.go.th/>

๐๗๗ – ๕๕๗๑๓๙



สารบัญ

เรื่อง

หน้า

๑. หลักการ และเหตุผล	๑
๒. วัตถุประสงค์	๒
๓. กรอบแนวคิดในการจัดทำแผนอัตรากำลัง ๓ ปี	๓
๔. สภาพปัญหา ความต้องการของประชาชนในเขตพื้นที่ตำบลครน	๖
๕. ภารกิจ อำนาจหน้าที่ขององค์การบริหารส่วนตำบลครน	๙
๖. ภารกิจหลัก และภารกิจรองที่องค์การบริหารส่วนตำบลจะดำเนินการ	๑๑
๗. สรุปปัญหา และแนวทางในการกำหนดโครงสร้างส่วนราชการและกรอบอัตรากำลัง	๑๑
๘. โครงสร้างการกำหนดส่วนราชการ	๑๒
๙. ภาระค่าใช้จ่ายเกี่ยวกับเงินเดือน และประโยชน์ตอบแทนอื่น	๑๕
๑๐. แผนภูมิโครงสร้างการแบ่งส่วนราชการตามแผนอัตรากำลัง ๓ ปี	๑๘
๑๑. บัญชีแสดงจัดคนลงสู่ตำแหน่งและการกำหนดเลขที่ตำแหน่งในส่วนราชการ	๒๒
๑๒. แนวทางการพัฒนาพนักงานส่วนตำบล และลูกจ้าง	๒๙
๑๓. ประกาศคุณธรรม จริยธรรมของพนักงานส่วนตำบล	๓๐

ภาคผนวก

- สำเนาข้อบัญญัติงบประมาณรายจ่าย ประจำปี ๒๕๖๑
- สำเนาคำสั่งแต่งตั้งคณะกรรมการจัดทำแผนอัตรากำลัง
- สำเนารายงานการประชุมของคณะกรรมการจัดทำแผนอัตรากำลัง
- เอกสารประกอบการพิจารณา

๑. หลักการและเหตุผล

๑.๑ ประกาศคณะกรรมการกลางข้าราชการหรือพนักงานส่วนท้องถิ่น (ก.กลาง) เรื่อง มาตรฐานทั่วไปเกี่ยวกับอัตราตำแหน่งกำหนดให้คณะกรรมการข้าราชการหรือพนักงานส่วนท้องถิ่น (ก.จังหวัด) กำหนดตำแหน่งข้าราชการหรือพนักงานส่วนท้องถิ่นว่า จะมีตำแหน่งใด ระดับใด อยู่ในส่วนราชการใด จำนวนเท่าใด ให้คำนึงถึงภาระหน้าที่ความรับผิดชอบ ลักษณะงานที่ต้องปฏิบัติ ความยาก ปริมาณและคุณภาพของงาน ตลอดจนทั้ง ภาระค่าใช้จ่ายด้านบุคคลขององค์กรปกครองส่วนท้องถิ่น (อบจ., เทศบาล, อบต. และเมืองพัทยา) โดยให้องค์กรปกครองส่วนท้องถิ่น (อบจ., เทศบาล, อบต. และเมืองพัทยา) จัดทำแผนอัตรากำลังของข้าราชการหรือพนักงานส่วนท้องถิ่นเพื่อใช้ในการกำหนดตำแหน่ง โดยความเห็นชอบของคณะกรรมการข้าราชการหรือพนักงานส่วนท้องถิ่น (ก.จังหวัด) ทั้งนี้ ให้เป็นไปตามหลักเกณฑ์ และวิธีการที่คณะกรรมการกลางข้าราชการหรือพนักงานส่วนท้องถิ่น (ก.กลาง) กำหนด

๑.๒ คณะกรรมการกลางข้าราชการหรือพนักงานส่วนท้องถิ่น (ก.กลาง) ได้มีมติเห็นชอบประกาศ การกำหนดตำแหน่งข้าราชการหรือพนักงานส่วนท้องถิ่น โดยกำหนดแนวทางให้องค์กรปกครองส่วนท้องถิ่น (อบจ., เทศบาล, อบต. และเมืองพัทยา) จัดทำแผนอัตรากำลังขององค์กรปกครองส่วนท้องถิ่นเพื่อเป็นกรอบในการกำหนดตำแหน่งและการใช้ตำแหน่งข้าราชการหรือพนักงานส่วนท้องถิ่น โดยเสนอให้คณะกรรมการข้าราชการ หรือพนักงานส่วนท้องถิ่น (ก.จังหวัด) พิจารณาให้ความเห็นชอบโดยกำหนดให้องค์กรปกครองส่วนท้องถิ่น (อบจ., เทศบาล, อบต. และเมืองพัทยา) แต่งตั้งคณะกรรมการจัดทำแผนอัตรากำลัง เพื่อวิเคราะห์อำนาจหน้าที่และภารกิจขององค์กรปกครองส่วนท้องถิ่น (อบจ., เทศบาล, อบต. และเมืองพัทยา) วิเคราะห์ความต้องการกำลังคน วิเคราะห์การวางแผนการใช้กำลังคน จัดทำกรอบอัตรากำลังและกำหนดหลักเกณฑ์และเงื่อนไขในการกำหนดตำแหน่งข้าราชการหรือพนักงานส่วนท้องถิ่นตามแผนอัตรากำลัง ๓ ปี

๑.๓ จากหลักการและเหตุผลดังกล่าว องค์การบริหารส่วนตำบลครน จึงได้จัดทำแผนอัตรากำลัง ๓ ปี สำหรับปีงบประมาณ พ.ศ.๒๕๖๑ - ๒๕๖๓ ขึ้น

๒. วัตถุประสงค์

๒.๑ เพื่อให้องค์การบริหารส่วนตำบลครน มีโครงสร้างการแบ่งงานและระบบงานที่เหมาะสม ไม่ซ้ำซ้อน

๒.๒ เพื่อให้องค์การบริหารส่วนตำบลครน มีการกำหนดตำแหน่งการจัดอัตรากำลัง โครงสร้างให้เหมาะสมกับอำนาจหน้าที่ขององค์กรปกครองส่วนท้องถิ่น (อบจ., เทศบาล, อบต.) ตามกฎหมายจัดตั้งองค์กรปกครองส่วนท้องถิ่นแต่ละประเภท และตามพระราชบัญญัติกำหนดแผนและขั้นตอนการกระจายอำนาจให้องค์กรปกครองส่วนท้องถิ่น พ.ศ. ๒๕๔๒

๒.๓ เพื่อให้คณะกรรมการข้าราชการหรือพนักงานส่วนท้องถิ่น (ก.จังหวัด) สามารถตรวจสอบ การกำหนดตำแหน่งและการใช้ตำแหน่งข้าราชการหรือพนักงานส่วนท้องถิ่น ข้าราชการครู บุคลากรทางการศึกษา ลูกจ้างประจำ และพนักงานจ้างว่าถูกต้องเหมาะสมหรือไม่

๒.๔ เพื่อเป็นแนวทางในการดำเนินการวางแผนการใช้อัตรากำลังการพัฒนาบุคลากรขององค์การบริหารส่วนตำบลครน

๒.๕ เพื่อให้องค์การบริหารส่วนตำบลครน สามารถวางแผนอัตรากำลังในการบรรจุแต่งตั้งข้าราชการหรือพนักงานส่วนท้องถิ่น ข้าราชการครู บุคลากรทางการศึกษา ลูกจ้างประจำ และพนักงานจ้าง เพื่อให้การบริหารงานขององค์กรปกครองส่วนท้องถิ่น (อบจ., เทศบาล, อบต. และเมืองพัทยา) เกิดประโยชน์ต่อประชาชน เกิดผลสัมฤทธิ์ต่อภารกิจตามอำนาจหน้าที่ มีประสิทธิภาพ มีความคุ้มค่า สามารถลดขั้นตอนการปฏิบัติงาน มีการลดภารกิจและยุบเลิกหน่วยงาน ที่ไม่จำเป็น การปฏิบัติภารกิจสามารถตอบสนองความต้องการของประชาชนได้เป็นอย่างดี

๒.๖ เพื่อให้องค์การบริหารส่วนตำบลครน สามารถควบคุมภาระค่าใช้จ่ายด้านการบริหารงานบุคคลให้เป็นไปตามที่กฎหมายกำหนด

๓. กรอบแนวคิดในการจัดทำแผนอัตรากำลัง ๓ ปี

คณะทำงานจัดทำแผนอัตรากำลัง ๓ ปีขององค์การบริหารส่วนตำบลครน ซึ่งมีนายกองคการบริหารส่วนตำบลครน เป็นประธาน เห็นสมควรให้จัดทำกรอบอัตรากำลัง ๓ ปี (พ.ศ. ๒๕๖๑ – ๒๕๖๓) โดยมีขอบเขตเนื้อหาครอบคลุมในเรื่องต่างๆ ดังต่อไปนี้

๓.๑ การวิเคราะห์ภารกิจ อำนาจหน้าที่ความรับผิดชอบ ขององค์การบริหารส่วนตำบลครน ตามกฎหมายจัดตั้งองค์กรปกครองส่วนท้องถิ่นแต่ละประเภทและตามพระราชบัญญัติแผนและขั้นตอนการกระจายอำนาจให้องค์กรปกครองส่วนท้องถิ่น พ.ศ. ๒๕๔๒ ตลอดจนกฎหมายอื่นให้สอดคล้องกับแผนพัฒนาเศรษฐกิจและสังคมแห่งชาติ แผนพัฒนาจังหวัด แผนพัฒนาอำเภอ แผนพัฒนาตำบล นโยบายของรัฐบาล นโยบายผู้บริหาร และสภาพปัญหาในพื้นที่ขององค์การบริหารส่วนตำบลครน เพื่อให้การดำเนินการขององค์การบริหารส่วนตำบลครน บรรลุผลตามพันธกิจที่ตั้งไว้ จำเป็นต้องจัดสรรอัตรากำลัง ตามหน่วยงานต่างๆ ให้เหมาะสมกับเป้าหมายการดำเนินการ โดยมุมมองนี้เป็น การพิจารณาว่า งานในปัจจุบันที่ดำเนินการอยู่นั้นครบถ้วนและตรงตามภารกิจหรือไม่ อย่างไร หากงานที่ทำอยู่ ในปัจจุบันไม่ตรงกับภารกิจในอนาคตก็ควรมีการวางแผนกรอบอัตรากำลังให้ปรับเปลี่ยนไปตามทิศทาง ในอนาคต รวมถึงหากงานในปัจจุบันบางส่วนไม่ต้องดำเนินการแล้ว อาจทำให้การจัดสรรกำลังคนของบางส่วนราชการเปลี่ยนแปลงไป ทั้งนี้ เพื่อให้เกิดการเตรียมความพร้อมในเรื่องกำลังคนให้รองรับสถานการณ์ในอนาคต

๓.๒ กำหนดโครงสร้างการแบ่งส่วนราชการภายในและการจัดระบบงาน เพื่อรองรับภารกิจตามอำนาจหน้าที่ความรับผิดชอบ ให้สามารถแก้ปัญหาของตำบลครน ได้อย่างมีประสิทธิภาพ

๓.๓ การวิเคราะห์ต้นทุนค่าใช้จ่ายของกำลังคน : Supply pressure เป็นการนำประเด็น ค่าใช้จ่ายบุคลากรเข้ามาร่วมในการพิจารณา เพื่อการจัดการทรัพยากรบุคคลที่มีอยู่เป็นไปอย่างมีประสิทธิภาพสูงสุด กำหนดตำแหน่งในสายงานต่างๆ จำนวนตำแหน่ง และระดับตำแหน่ง ให้เหมาะสมกับภาระหน้าที่ ความรับผิดชอบ ปริมาณงาน และคุณภาพของงาน รวมทั้งสร้างความก้าวหน้าในสายอาชีพของกลุ่มงานต่างๆ โดยในส่วนนี้จะคำนึงถึง

๓.๓.๑ การจัดระดับชั้นงานที่เหมาะสม ในพิจารณาถึงต้นทุนต่อการกำหนดระดับชั้นงานในแต่ละประเภท เพื่อให้การกำหนดตำแหน่งและการปรับระดับชั้นงานเป็นไปอย่างประหยัดและมีประสิทธิภาพสูงสุด

๓.๓.๒ การจัดสรรประเภทของบุคลากรส่วนท้องถิ่น (ข้าราชการ หรือ พนักงานส่วนท้องถิ่น ข้าราชการครู บุคลากรทางการศึกษา ลูกจ้างประจำ และพนักงานจ้าง) โดยหลักการแล้ว การจัดประเภทลักษณะงานผิดจะมีผลกระทบต่อประสิทธิภาพและต้นทุนในการทำงานขององค์กร ดังนั้น ในการกำหนดอัตรากำลังข้าราชการหรือพนักงานส่วนท้องถิ่นในแต่ละส่วนราชการจะต้องมีการพิจารณาว่า ตำแหน่งที่กำหนดในปัจจุบันมีความเหมาะสมหรือไม่หรือควรเปลี่ยนลักษณะการกำหนดตำแหน่งเพื่อให้ การทำงานเป็นไปอย่างมีประสิทธิภาพมากขึ้น โดยภาระค่าใช้จ่ายด้านการบริหารงานบุคคลต้องไม่เกินร้อยละสี่สิบ ของงบประมาณรายจ่าย ตามมาตรา ๓๔ แห่งพระราชบัญญัติระเบียบบริหารงานบุคคลส่วนท้องถิ่น พ.ศ. ๒๕๔๒

๓.๔ การวิเคราะห์กระบวนการและเวลาที่ใช้ในการปฏิบัติงาน เป็นการนำข้อมูลเวลาที่ใช้ใน การปฏิบัติงานตามกระบวนการจริง (Work process) ในอดีต เพื่อวิเคราะห์ปริมาณงานต่อบุคคลจริง โดยสมมติฐานที่ว่างานใด ที่ต้องมีกระบวนการและเวลาที่ใช้มากกว่าโดยเปรียบเทียบย่อมต้องใช้อัตรากำลังคน มากกว่า อย่างไรก็ดีในภาคราชการ ส่วนท้องถิ่นนั้นงานบางลักษณะ เช่น งานกำหนดนโยบาย งานมาตรฐาน งานเทคนิคด้านช่าง หรืองานบริการบางประเภท ไม่สามารถกำหนดเวลามาตรฐานได้ ดังนั้น การคำนวณเวลา ที่ใช้ในกรณีของภาคราชการส่วนท้องถิ่นนั้นจึงทำได้เพียงเป็น ข้อมูลเปรียบเทียบ (Relative Information) มากกว่าจะเป็นข้อมูลที่ใช้ในการกำหนดคำนวณอัตรากำลังต่อหน่วยงานจริง เหมือนในภาคเอกชน นอกจากนี้ ก่อนจะคำนวณเวลาที่ใช้ในการปฏิบัติงานแต่ละส่วนราชการจะต้องพิจารณาปริมาณงาน ลักษณะงาน ที่ปฏิบัติว่ามีความสอดคล้องกับภารกิจของหน่วยงานหรือไม่ เพราะในบางครั้งอาจเป็นไปได้ว่างานที่ปฏิบัติอยู่ ในปัจจุบันมีลักษณะเป็นงานโครงการพิเศษ หรืองานของหน่วยงานอื่น ก็มีความจำเป็นต้องมาใช้ประกอบการพิจารณาด้วย

๓.๕ การวิเคราะห์ผลงานที่ผ่านมาเพื่อประกอบการกำหนดกรอบอัตรากำลังเป็นการนำผลลัพธ์ที่พึงประสงค์ของแต่ละส่วนราชการและพันธกิจขององค์กรมายึดโยงกับจำนวนกรอบอัตรากำลัง ที่ต้องใช้สำหรับการสร้างผลลัพธ์ที่พึงประสงค์ให้ได้ตามเป้าหมาย โดยสมมติฐานที่ว่า หากผลงานที่ผ่านมา เปรียบเทียบกับผลงานในปัจจุบัน และในอนาคตมีความแตกต่างกันอย่างมีนัยสำคัญ อาจต้องมีการพิจารณา แนวทางในการกำหนด/เกลี่ยอัตรากำลังใหม่ เพื่อให้เกิดการทำงานที่มีประสิทธิภาพและสนับสนุนการทำงาน ตามภารกิจของส่วนราชการและองค์กรอย่างสูงสุด

๓.๖ การวิเคราะห์ข้อมูลจากความคิดเห็นแบบ ๓๖๐ องศา เป็นการสอบถามความคิดเห็นจากผู้มีส่วนได้ส่วนเสียหรือนำประเด็นต่างๆ อย่างเรื่องการบริหารงาน งบประมาณ คน มาพิจารณาอย่างน้อย ใน ๓ ประเด็น ดังนี้

๓.๖.๑ เรื่องพื้นที่และการจัดโครงสร้างองค์กร เนื่องจากการจัดโครงสร้างองค์กรและ การแบ่งงานในพื้นที่นั้นจะมีผลต่อการกำหนดกรอบอัตรากำลังเป็นอย่างมาก เช่น หากกำหนดโครงสร้างที่มากเกินไปจะทำให้เกิดตำแหน่งงานขึ้นตามมาอีกไม่ว่าจะเป็นงานหัวหน้าฝ่าย งานธุรการ สารบรรณและบริหารทั่วไปในส่วนราชการนั้น ซึ่งอาจมีความจำเป็นต้องทบทวนว่าการกำหนดโครงสร้างในปัจจุบันของแต่ละส่วนราชการนั้นมีความเหมาะสมมากน้อยเพียงใด

๓.๖.๒ เรื่องการเกษียณอายุราชการ เนื่องจากหลายๆ ส่วนราชการในปัจจุบัน มีข้าราชการสูงอายุจำนวนมาก ดังนั้น อาจต้องมีการพิจารณาถึงการเตรียมการเรื่องกรอบอัตรากำลังที่จะรองรับการเกษียณอายุของข้าราชการ ทั้งนี้ ไม่ว่าจะเป็นการถ่ายทอดองค์ความรู้ การปรับตำแหน่งที่เหมาะสมขึ้น ทดแทนตำแหน่งที่จะเกษียณอายุไป เป็นต้น

๓.๖.๓ ความคิดเห็นของผู้มีส่วนได้ส่วนเสีย เป็นการสอบถามจากเจ้าหน้าที่ภายใน ส่วนราชการ และผู้ที่มีส่วนเกี่ยวข้องกับส่วนราชการนั้นๆ ผ่านการส่งแบบสอบถามหรือการสัมภาษณ์ซึ่งมุมมองต่างๆ อาจทำให้การกำหนดกรอบอัตรากำลังเป็นไปอย่างมีประสิทธิภาพมากขึ้น

๓.๗ การพิจารณาเปรียบเทียบกับกรอบอัตรากำลังขององค์กรอื่นๆ กระบวนการนี้เป็นกระบวนการนำข้อมูลของอัตรากำลังในหน่วยงานที่มีลักษณะงานใกล้เคียงกัน เช่น การเปรียบเทียบจำนวน กรอบอัตรากำลังของงานการเจ้าหน้าที่ในเทศบาล ก. และงานการเจ้าหน้าที่ในเทศบาล ข. ซึ่งมีหน้าที่รับผิดชอบคล้ายกัน โดยสมมติฐานที่ว่าแนวโน้มของการใช้อัตรากำลังของแต่ละองค์กรในลักษณะงานและปริมาณงานแบบเดียวกันน่าจะมีจำนวนและการกำหนดตำแหน่งคล้ายคลึงกันได้

๓.๘ ให้องค์กรปกครองส่วนท้องถิ่นมีแผนการพัฒนาข้าราชการหรือพนักงานส่วนท้องถิ่น ทุกคน โดยต้องได้รับการพัฒนาความรู้ความสามารถอย่างน้อยปีละ ๑ ครั้ง

การวิเคราะห์ข้อมูลเพื่อกำหนดกรอบอัตรากำลังไม่มุ่งเน้นในการเพิ่ม เกลี่ย หรือลดจำนวน กรอบอัตรากำลังเป็นสิ่งสำคัญ แต่มีจุดมุ่งหมายเพื่อให้ส่วนราชการมีแนวทางในการพิจารณากำหนดกรอบ อัตรากำลังที่เป็นระบบมากขึ้น นอกจากนั้นยังมีจุดมุ่งเน้นให้ส่วนราชการพิจารณาการกำหนดตำแหน่ง ที่เหมาะสม (Right Jobs) มากกว่าการเพิ่ม/ลดจำนวนตำแหน่ง ตัวอย่างเช่น การวิเคราะห์ต้นทุนค่าใช้จ่ายแล้ว พบว่าการกำหนดกรอบตำแหน่งในประเภททั่วไปอาจมีความเหมาะสมน้อยกว่าการกำหนดตำแหน่งประเภท วิชาการในบางลักษณะงาน ทั้งๆ ที่ใช้ต้นทุนไม่แตกต่างกันมาก รวมถึงในการพิจารณาที่กระบวนการทำงาน ก็พบว่า เป็นลักษณะงานในเชิงการวิเคราะห์ในสายอาชีพมากกว่างานในเชิงปฏิบัติงานและส่วนราชการอื่น ก็กำหนดตำแหน่งในงานลักษณะนี้เป็นตำแหน่งประเภท วิชาการ ถ้าเกิดกรณีเช่นนี้ก็น่าจะมีเหตุผลเพียงพอที่จะ กำหนดกรอบอัตรากำลังในลักษณะงานนี้เป็นตำแหน่งประเภท วิชาการ โดยไม่ได้เพิ่มจำนวนตำแหน่งของ ส่วนราชการเลย โดยสรุปอาจกล่าวได้ว่า กรอบแนวคิดการวิเคราะห์ อัตรากำลัง (Effective Man Power Planning Framework) นี้จะเป็นแนวทางให้ส่วนราชการสามารถมีข้อมูลเชิงวิเคราะห์อย่างเพียงพอใน การที่จะอธิบายเหตุผลเชิงวิชาการสำหรับการวางแผนกรอบอัตรากำลัง ที่เหมาะสมตาม

ภารกิจงานของแต่ละส่วนราชการ นอกจากนั้นการรวบรวมข้อมูลโดยวิธีการดังกล่าวจะทำให้ส่วนราชการ สามารถนำข้อมูลเหล่านี้ ไปใช้ประโยชน์ในเรื่องอื่นๆ เช่น

- การใช้ข้อมูลที่หลากหลายจะทำให้เกิดการยอมรับได้มากกว่าโดยเปรียบเทียบหากจะต้องมีการเกลี้ยอัตรากำลังระหว่างหน่วยงาน

- การจัดทำกระบวนการจริง (Work process) จะทำให้ได้เวลามาตรฐานที่จะสามารถนำไปใช้วัดประสิทธิภาพในการทำงานของบุคคลได้อย่างถูกต้อง รวมถึงในระยะยาวส่วนราชการสามารถนำผลการจัดทำกระบวนการและเวลามาตรฐานนี้ไปวิเคราะห์เพื่อการปรับปรุงกระบวนการ (Process Re-engineer) อันจะนำไปสู่การใช้อัตรากำลังที่เหมาะสมและมีประสิทธิภาพมากขึ้น

- การเก็บข้อมูลผลงาน จะทำให้สามารถพยากรณ์แนวโน้ม ของภาระงานซึ่งจะเป็นประโยชน์ ในอนาคตต่อส่วนราชการในการเตรียมปรับยุทธศาสตร์ในการทำงาน เพื่อรองรับภารกิจที่จะเพิ่ม/ลดลง

๔. สภาพปัญหาของพื้นที่และความต้องการของประชาชน

เพื่อที่จะให้มีการวางแผนอัตรากำลัง ๓ ปี (พ.ศ. ๒๕๖๑ – ๒๕๖๓) มีความครบถ้วน องค์การบริหารส่วนตำบลสามารถดำเนินการตามอำนาจหน้าที่ได้อย่างมีประสิทธิภาพ องค์การบริหารส่วนตำบล จึงได้วิเคราะห์สภาพปัญหาในเขตพื้นที่ของ องค์การบริหารส่วนตำบล ว่ามีปัญหาอะไรบ้าง และความจำเป็นพื้นฐานและความต้องการของประชาชนในพื้นที่ที่สำคัญ โดยสามารถแบ่งสภาพปัญหาของเขตพื้นที่ที่รับผิดชอบและความต้องการของประชาชน ออกเป็นด้านต่างๆ ดังนี้

๔.๑ ด้านการแก้ไขปัญหาความยากจน

สภาพปัญหา

- ๔.๑.๑ ขาดการส่งเสริมอุตสาหกรรมครัวเรือนอุตสาหกรรมแปรรูปผลผลิตทางการเกษตรแบบครบวงจร
- ๔.๑.๒ ราษฎรประสบปัญหารายได้ตกต่ำและปัญหาความยากจน
- ๔.๑.๓ ขาดการฝึกอบรมอาชีพและส่งเสริมการมีอาชีพเสริมเพื่อเพิ่มรายได้แก่ราษฎร
- ๔.๑.๔ ปัญหาราคาน้ำมันสูงขึ้นเรื่อยๆ ทำให้มีราคาสินค้าสูงตามไปด้วย
- ๔.๑.๕ เจ้าของสถานประกอบการนิยมนำแรงงานต่างด้าวมากกว่าคนไทยเนื่องจากค่าจ้างต่ำ

ความต้องการ

- ๔.๑.๑ พัฒนาเศรษฐกิจฐานรากให้เข้มแข็งเพื่อสร้างศักยภาพสามารถพึ่งตนเองได้ตามแนวเศรษฐกิจพอเพียง
- ๔.๑.๒ ส่งเสริมสนับสนุนพัฒนาและการบริหารจัดการกลุ่มอาชีพ

พอเพียง

๔.๒ ด้านการพัฒนาคนและสังคมให้มีคุณภาพ

สภาพปัญหา

- ๔.๒.๑ ขาดการมีส่วนร่วมในการพัฒนาจากภาคประชาชน ขาดการพัฒนาด้านร่างกายและจิตใจ
- ๔.๒.๒ ขาดสถาบันการศึกษาระดับมัธยมศึกษาและอุดมศึกษา
- ๔.๒.๓ ให้ความช่วยเหลือด้านแรงงานและสวัสดิการสังคมยังไม่ทั่วถึง
- ๔.๒.๔ มีประชากรแฝงจำนวนมากทำให้เกิดปัญหาด้านสังคม
- ๔.๒.๕ ประชาชนขาดความรู้ความเข้าใจในระเบียบกฎหมายและขาดการบังคับใช้อย่างจริงจัง
- ๔.๒.๖ มีแรงงานต่างด้าวหลบหนีเข้าเมืองจำนวนมาก ทำให้เกิดปัญหาเกี่ยวกับความปลอดภัยในชีวิต

และทรัพย์สิน

- ๔.๒.๗ ยังมีปัญหาข้อสิทธิขายเสียง

ความต้องการ

- ๔.๒.๑ สร้างสังคมแห่งการเรียนรู้ตลอดชีวิต พัฒนาคนให้มีความรู้คู่คุณธรรมและจริยธรรม
- ๔.๒.๒ เตรียมความพร้อมของสังคม จัดสวัสดิการแก่เด็ก เยาวชน คนชราและผู้ด้อยโอกาส
- ๔.๒.๓ อนุรักษ์สืบทอดวัฒนธรรมประเพณีอันดีงามและภูมิปัญญาท้องถิ่น
- ๔.๒.๔ เสริมสร้างความเข้มแข็งให้กับสถาบันครอบครัวและชุมชน
- ๔.๒.๕ เสริมสร้างความมั่นคงและความสมานฉันท์ให้เป็นท้องถิ่นที่น่าอยู่
- ๔.๒.๖ เสริมสร้างสุขภาวะของประชาชนอย่างครบวงจร

๔.๓ ด้านการพัฒนาด้านเศรษฐกิจและการท่องเที่ยว

สภาพปัญหา

- ๔.๓.๑ ไม่มีตลาดรองรับพืชผลทางการเกษตร
- ๔.๓.๒ ขาดการพัฒนาและประชาสัมพันธ์แหล่งท่องเที่ยวตามธรรมชาติ
- ๔.๓.๓ เป็นพื้นที่ที่ได้รับผลกระทบจากภัยธรรมชาติ เช่น อุทกภัย
- ๔.๓.๔ รายได้ไม่เพียงพอในการดำรงชีพและปัญหาการว่างงาน
- ๔.๓.๕ ขาดเงินทุนในการประกอบอาชีพ
- ๔.๓.๖ ขาดข้อมูลข่าวสารความเคลื่อนไหวทางเศรษฐกิจและการค้า

ความต้องการ

- ๔.๓.๑ ส่งเสริมการผลิตและการแปรรูปสินค้าให้มีคุณภาพ
- ๔.๓.๒ ส่งเสริมผลิตภัณฑ์ชุมชนและท้องถิ่น
- ๔.๓.๓ เพิ่มศักยภาพแรงงานและส่งเสริมการจ้างงาน
- ๔.๓.๔ พัฒนาส่งเสริมการท่องเที่ยวเชิงอนุรักษ์ เชิงสุขภาพให้มีศักยภาพและคุณภาพ

๔.๔ ด้านการบริหารจัดการทรัพยากรธรรมชาติและสิ่งแวดล้อม

สภาพปัญหา

- ๔.๔.๑ ตลาดสดและโรงฆ่าสัตว์ไม่เป็นตามเกณฑ์มาตรฐานที่กำหนด
- ๔.๔.๒ คุ้ระบายน้ำอุดตันทำให้เกิดน้ำเน่าเสียและมีพาหนะนำโรค
- ๔.๔.๓ ที่จัดหาผลประโยชน์รกร้างขาดการพัฒนา
- ๔.๔.๔ ขาดจิตสำนึกในการใช้ทรัพยากรธรรมชาติอย่างคุ้มค่าและขาดการดูแลสิ่งแวดล้อมอย่างจริงจัง
- ๔.๔.๕ ขาดงบประมาณในการกำจัดขยะมูลฝอยที่นับจะเพิ่มปริมาณมากขึ้น
- ๔.๔.๖ ภาวะโลกร้อนเกิดผลกระทบด้านสิ่งแวดล้อมและภาวะการเกิดโรคได้ง่าย

ความต้องการ

- ๔.๔.๑ พัฒนาปรับปรุงแหล่งน้ำและวางแผนการใช้อย่างเป็นระบบ
- ๔.๔.๒ ป้องกัน ควบคุมมลพิษเพื่อคุณภาพชีวิตและการพัฒนาเมืองที่ยั่งยืน
- ๔.๔.๓ ศึกษาวิจัยการบริหารจัดการทรัพยากรธรรมชาติและสิ่งแวดล้อมภายใต้การมีส่วนร่วมของชุมชน
- ๔.๔.๔ บำบัดฟื้นฟูและสร้างสมดุลทรัพยากรธรรมชาติและสิ่งแวดล้อมให้สมบูรณ์อย่างยั่งยืน

๔.๕ ด้านการพัฒนาด้านโครงสร้างพื้นฐาน

สภาพปัญหา

- ๔.๕.๑ สภาพถนนบางสายในเขตเทศบาลมีสภาพผิวจราจรชำรุดเป็นหลุมเป็นบ่อ
- ๔.๕.๒ ไฟฟ้าสาธารณะบางจุดชำรุดและดับบ่อย
- ๔.๕.๓ ขาดแคลนน้ำที่สะอาดเพื่อใช้ในการบริโภคและไม่มีที่กักเก็บน้ำไว้ใช้ในฤดูแล้ง เช่น ฝายกั้นน้ำหรือ
- ๔.๕.๔ ปัญหาระบบการระบายน้ำลงสู่ท่อไปสู่คลองในฤดูฝน
- ๔.๕.๕ ระบบท่อส่งน้ำประปาชำรุดบ่อยเนื่องจากมีอายุการใช้งานนานและระบบสาธารณสุขไม่เพียงพอ

อ่างเก็บน้ำ

ระเบียบ

ความต้องการ

- ๔.๕.๑ ก่อสร้าง พัฒนา ปรับปรุง บำรุงรักษา เส้นทางคมนาคม ทางน้ำ และวางระบายน้ำ
- ๔.๕.๒ ก่อสร้าง พัฒนา ปรับปรุง บำรุงรักษาระบบสาธารณูปโภค สาธารณูปการให้ทั่วถึง
- ๔.๕.๓ พัฒนาการวางผังเมืองและการควบคุมอาคาร

๔.๖ ด้านการพัฒนาประชาธิปไตยและการบริหารจัดการที่ดี

สภาพปัญหา

- ๔.๖.๑ มีข้อจำกัดด้านงบประมาณ
- ๔.๖.๒ เครื่องมือเครื่องใช้ไม่เพียงพอกับความต้องการและไม่ทันสมัย
- ๔.๖.๓ ไม่สามารถขอใช้บัญชีผู้สอบแข่งขันได้จึงทำให้ปริมาณพนักงานไม่เพียงพอกับปริมาณงานที่เพิ่มขึ้น
- ๔.๖.๔ ชุมชนไม่เข้มแข็งและขาดการมีส่วนร่วมของประชาชน
- ๔.๖.๕ ประชาชนขาดความเข้าใจในระบบราชการ ระเบียบ กฎหมาย

ความต้องการ

- ๔.๖.๑ พัฒนาประชาธิปไตยแบบมีส่วนร่วมและเสริมสร้างความเข้มแข็งของชุมชน
- ๔.๖.๒ พัฒนาและเพิ่มประสิทธิภาพการบริหารของท้องถิ่น
- ๔.๖.๓ เพิ่มศักยภาพของหน่วยงานในการให้บริการประชาชน

๕. ภารกิจ อำนาจหน้าที่ขององค์กรปกครองส่วนท้องถิ่น

การพัฒนาท้องถิ่นของ องค์กรบริหารส่วนตำบลครน เป็นการสร้างความเข้มแข็งของชุมชนในการร่วมคิด ร่วมแก้ไขปัญหา ร่วมสร้าง ร่วมจัดทำ ส่งเสริมความเข้มแข็งของชุมชนในเขตพื้นที่ของ องค์กรบริหารส่วนตำบลครน ให้มีส่วนร่วมในการพัฒนาท้องถิ่นในทุกด้าน การพัฒนา องค์กรบริหารส่วนตำบลครน จะสมบูรณ์ได้ จำเป็นต้องอาศัยความร่วมมือของชุมชนในพื้นที่ให้เกิดความตระหนัก ร่วมกันแก้ไขปัญหา และความเข้าใจในแนวทางการแก้ไขปัญหาด้วยกันอย่างจริงจัง องค์กรบริหารส่วนตำบลครน ยังได้เน้นให้คนเป็นศูนย์กลางของการพัฒนาในทุกกลุ่มทุกวัยของประชากร นอกจากนั้นยังได้เน้นการส่งเสริมและสนับสนุนให้การศึกษาเด็กก่อนวัยเรียน และพัฒนาเยาวชนให้พร้อมที่จะเป็นบุคลากรที่มีคุณภาพ โดยยึดกรอบแนวทางในการจัดระเบียบการศึกษา ส่วนด้านพัฒนาอาชีพนั้นจะเน้นพัฒนาเศรษฐกิจชุมชนพึ่งตนเองในท้องถิ่นและยังให้จัดตั้งเศรษฐกิจแบบพอเพียงโดยส่วนรวม

การวิเคราะห์ภารกิจ อำนาจหน้าที่ ขององค์กรบริหารส่วนตำบลครน ตามพระราชบัญญัติสภาตำบลและองค์กรบริหารส่วนตำบล พ.ศ. ๒๕๓๗ (แก้ไขเพิ่มเติม) และพระราชบัญญัติกำหนดแผนและขั้นตอนการกระจายอำนาจให้แก่องค์กรปกครองส่วนท้องถิ่น พ.ศ. ๒๕๔๒ และตามกฎหมายอื่น โดยใช้เทคนิค Swot เข้ามาช่วย ทั้งนี้เพื่อให้ทราบว่า องค์กรบริหารส่วนตำบลครน มีอำนาจหน้าที่ที่จะเข้าไปแก้ไขปัญหาในเขตพื้นที่ให้ตรงกับความต้องการของประชาชนได้อย่างไร โดยวิเคราะห์ จุดแข็ง – จุดอ่อน – โอกาส – ภัยคุกคามหรืออุปสรรคในการดำเนินการตามภารกิจตามหลัก Swot องค์กรบริหารส่วนตำบลครน กำหนดวิธีการดำเนินการตามภารกิจให้สอดคล้องกับแผนพัฒนาท้องถิ่น ทั้งนี้การวิเคราะห์ภารกิจนั้นได้กำหนดภารกิจของ องค์กรบริหารส่วนตำบลครน เป็น ๗ ด้าน ซึ่งภารกิจดังกล่าวกำหนดอยู่ในพระราชบัญญัติสภาตำบลและองค์กรบริหารส่วนตำบล พ.ศ. ๒๕๓๗ (แก้ไขเพิ่มเติม) และพระราชบัญญัติกำหนดแผนและขั้นตอนการกระจายอำนาจให้แก่องค์กรปกครองส่วนท้องถิ่น พ.ศ. ๒๕๔๒ ดังนี้

๕.๑ ด้านโครงสร้างพื้นฐาน มีภารกิจที่เกี่ยวข้องดังนี้

- (๑) จัดให้มีและบำรุงรักษาทางน้ำและทางบก (มาตรา ๖๗ (๑))
- (๒) ให้มีน้ำเพื่อการอุปโภค บริโภค และการเกษตร (มาตรา ๖๘(๑))
- (๓) ให้มีและบำรุงการไฟฟ้าหรือแสงสว่างโดยวิธีอื่น (มาตรา ๖๘(๒))
- (๔) ให้มีและบำรุงรักษาทางระบายน้ำ (มาตรา ๖๘(๓))
- (๕) การสาธารณสุขูปโภคและการก่อสร้างอื่นๆ (มาตรา ๑๖(๔))
- (๖) การสาธารณสุขูปการ (มาตรา ๑๖(๕))
- (๗) การรักษาความสงบเรียบร้อย การส่งเสริม และสนับสนุนการป้องกัน และรักษาความปลอดภัยในชีวิตและทรัพย์สิน

๕.๒ ด้านส่งเสริมคุณภาพชีวิต มีภารกิจที่เกี่ยวข้อง ดังนี้

- (๑) ส่งเสริมการพัฒนาสตรี เด็ก เยาวชน ผู้สูงอายุ และผู้พิการ (มาตรา ๖๗(๖))
- (๒) ป้องกันโรคและระงับโรคติดต่อ (มาตรา ๖๗(๓))
- (๓) ให้มีและบำรุงสถานที่ประชุม การกีฬาการพักผ่อนหย่อนใจและสวนสาธารณะ (มาตรา ๖๘(๔))
- (๔) การสังคมสงเคราะห์ และการพัฒนาคุณภาพชีวิตเด็ก สตรี คนชรา และผู้ด้อยโอกาส (มาตรา ๑๖(๑๐))
- (๕) การปรับปรุงแหล่งชุมชนแออัดและการจัดการเกี่ยวกับที่อยู่อาศัย (มาตรา ๑๖(๒))
- (๖) การส่งเสริมประชาธิปไตย ความเสมอภาค และสิทธิเสรีภาพของประชาชน (มาตรา ๑๖ (๕))
- (๗) การสาธารณสุข การอนามัยครอบครัวและการรักษาพยาบาล (มาตรา ๑๖(๑๙))

๕.๓ ด้านการจัดระเบียบชุมชน สังคม และการรักษาความสงบเรียบร้อย มีภารกิจที่เกี่ยวข้อง ดังนี้

- (๑) การป้องกันและบรรเทาสาธารณภัย (มาตรา ๖๗(๔))
- (๒) การคุ้มครองดูแลและรักษาทรัพย์สินอันเป็นสาธารณสมบัติของแผ่นดิน (มาตรา ๖๘(๘))
- (๓) การผังเมือง (มาตรา ๖๘(๑๓))
- (๔) จัดให้มีที่จอดรถ (มาตรา ๑๖(๓))
- (๕) การรักษาความสะอาดและความเป็นระเบียบเรียบร้อยของบ้านเมือง (มาตรา ๑๖(๑๗))
- (๖) การควบคุมอาคาร (มาตรา ๑๖(๒๘))

๕.๔ ด้านการวางแผน การส่งเสริมการลงทุน พาณิชยกรรมและการท่องเที่ยว มีภารกิจที่เกี่ยวข้อง ดังนี้

- (๑) ส่งเสริมให้มีอุตสาหกรรมในครอบครัว (มาตรา ๖๘(๖))
- (๒) ให้มีและส่งเสริมกลุ่มเกษตรกร และกิจการสหกรณ์ (มาตรา ๖๘(๕))
- (๓) บำรุงและส่งเสริมการประกอบอาชีพของราษฎร (มาตรา ๖๘(๗))
- (๔) ให้มีตลาด (มาตรา ๖๘(๑๐))
- (๕) การท่องเที่ยว (มาตรา ๖๘(๑๒))
- (๖) กิจการเกี่ยวกับการพาณิชย์ (มาตรา ๖๘(๑๑))
- (๗) การส่งเสริม การฝึกและประกอบอาชีพ (มาตรา ๑๖(๖))
- (๘) การพาณิชยกรรมและการส่งเสริมการลงทุน (มาตรา ๑๖(๗))

๕.๕ ด้านการบริหารจัดการและการอนุรักษ์ทรัพยากรธรรมชาติและสิ่งแวดล้อมมีภารกิจที่เกี่ยวข้อง ดังนี้

- (๑) คุ้มครอง ดูแล และบำรุงรักษาทรัพยากรธรรมชาติและสิ่งแวดล้อม (มาตรา ๖๗ (๗))
- (๒) รักษาความสะอาดของถนน ทางน้ำ ทางเดิน และที่สาธารณะ รวมทั้งกำจัดมูลฝอยและสิ่งปฏิกูล (มาตรา ๖๗(๒))
- (๓) การจัดการสิ่งแวดล้อมและมลพิษต่างๆ (มาตรา ๑๗ (๑๒))

๕.๖ ด้านการศาสนา ศิลปวัฒนธรรม จารีตประเพณี และภูมิปัญญาท้องถิ่น มีภารกิจที่เกี่ยวข้อง ดังนี้

- (๑) บำรุงรักษาศิลปะ จารีตประเพณี ภูมิปัญญาท้องถิ่น และวัฒนธรรมอันดีของท้องถิ่น (มาตรา ๖๗(๘))
- (๒) ส่งเสริมการศึกษา ศาสนา และวัฒนธรรม (มาตรา ๖๗(๕))
- (๓) การจัดการศึกษา (มาตรา ๑๖(๙))
- (๔) การส่งเสริมการกีฬา จารีตประเพณี และวัฒนธรรมอันดีงามของท้องถิ่น (มาตรา ๑๗(๑๘))

๕.๗ ด้านการบริหารจัดการและการสนับสนุนการปฏิบัติการกิจของส่วนราชการและองค์กรปกครองส่วนท้องถิ่น มีภารกิจที่เกี่ยวข้อง ดังนี้

- (๑) สนับสนุนสภาพตำบลและองค์กรปกครองส่วนท้องถิ่นอื่นในการพัฒนาท้องถิ่น (มาตรา ๔๕(๓))
- (๒) ปฏิบัติหน้าที่อื่นตามที่ทางราชการมอบหมายโดยจัดสรรงบประมาณหรือบุคลากรให้ตามความจำเป็นและสมควร (มาตรา ๖๗(๙))
- (๓) ส่งเสริมการมีส่วนร่วมของราษฎร ในการมีมาตรการป้องกัน (มาตรา ๑๖(๑๖))
- (๔) การประสานและให้ความร่วมมือในการปฏิบัติหน้าที่ขององค์กรปกครองส่วนท้องถิ่น (มาตรา ๑๗(๓))

(๕) การสร้างและบำรุงรักษาทางบกและทางน้ำที่เชื่อมต่อระหว่างองค์การปกครองส่วนท้องถิ่นอื่น (มาตรา ๑๗(๑๖))

ภารกิจทั้ง ๗ ด้านตามที่กฎหมายกำหนด ให้อำนาจองค์การบริหารส่วนตำบลสามารถจะแก้ไขปัญหาขององค์การบริหารส่วนตำบลครน ได้เป็นอย่างดี มีประสิทธิภาพและประสิทธิผล โดยคำนึงถึงความต้องการของประชาชนในเขตพื้นที่ประกอบด้วยการดำเนินการขององค์การบริหารส่วนตำบล จะต้องสอดคล้องกับแผนพัฒนาเศรษฐกิจและสังคมแห่งชาติ แผนพัฒนาจังหวัด แผนพัฒนาอำเภอ แผนพัฒนาตำบล นโยบายของรัฐบาล และนโยบายของ ผู้บริหารขององค์การบริหารส่วนตำบลเป็นสำคัญ

๖. ภารกิจหลัก และภารกิจรอง ที่องค์การปกครองส่วนท้องถิ่นจะดำเนินการ

องค์การบริหารส่วนตำบลครน มีภารกิจหลัก และภารกิจรองที่ต้องดำเนินการ ดังนี้

ภารกิจหลัก

๑. ด้านการปรับปรุงโครงสร้างพื้นฐาน
๒. ด้านการส่งเสริมคุณภาพชีวิต
๓. ด้านการจัดระเบียบชุมชน สังคม และการรักษาความสงบเรียบร้อย
๔. ด้านการอนุรักษ์ทรัพยากรธรรมชาติและสิ่งแวดล้อม
๕. ด้านการพัฒนาการเมืองและการบริหาร
๖. ด้านการส่งเสริมการศึกษา
๗. ด้านการป้องกันและบรรเทาสาธารณภัย

ภารกิจรอง

๑. การฟื้นฟูวัฒนธรรมและส่งเสริมประเพณี
๒. การสนับสนุนและส่งเสริมศักยภาพกลุ่มอาชีพ
๓. การส่งเสริมการเกษตรและการประกอบอาชีพทางการเกษตร
๔. ด้านการวางแผน การส่งเสริมการลงทุน

๗. สรุปปัญหาและแนวทางในการกำหนดโครงสร้างส่วนราชการและกรอบอัตรากำลัง

องค์การบริหารส่วนตำบลครน กำหนดโครงสร้างการแบ่งส่วนราชการออกเป็น ๓ ส่วน ได้แก่ สำนักงานปลัด กองคลัง กองช่าง กำหนดกรอบอัตรากำลังจำนวนทั้งสิ้น ๔๙ อัตรา แต่เนื่องจากที่ผ่านมาองค์การบริหารส่วนตำบลครน มีภารกิจและปริมาณงานที่เพิ่มมากขึ้นจำนวนมากในส่วนราชการ กองช่าง และจำนวนบุคลากรที่มีอยู่ไม่เพียงพอต่อการปฏิบัติภารกิจให้สำเร็จลุล่วงได้อย่างมีประสิทธิภาพ และประสิทธิผล ดังนั้น จึงมีความจำเป็นต้องขอกำหนดตำแหน่งขึ้นใหม่เพื่อรองรับปริมาณงานที่เพิ่มมากขึ้น และแก้ไขปัญหาการบริหารงานภายในส่วนราชการ กองช่าง ของ องค์การบริหารส่วนตำบลครน ต่อไป

๘. โครงสร้างการกำหนดส่วนราชการ

จากสภาพปัญหาของ องค์การบริหารส่วนตำบลครน มีภารกิจ อำนาจหน้าที่ที่จะต้องดำเนินการ แก้ไขปัญหาดังกล่าวภายใต้อำนาจหน้าที่ที่กำหนดไว้ในพระราชบัญญัติองค์การบริหารส่วนจังหวัด เทศบาล องค์การบริหารส่วนตำบล การบริหาร ราชการเมืองพัทยา และตามพระราชบัญญัติกำหนดแผนและขั้นตอนการกระจาย อำนาจให้แก่องค์กรปกครอง ส่วนท้องถิ่น พ.ศ. ๒๕๔๒ โดยมีการกำหนดโครงสร้างส่วนราชการ ดังนี้

๘.๑ โครงสร้าง

โครงสร้างตามแผนอัตรากำลัง (เดิม)	โครงสร้างตามแผนอัตรากำลังใหม่	หมายเหตุ
๑. สำนักงานปลัด ๑.๑ งานบริหารทั่วไป ๑.๒ งานนโยบาย และแผน ๑.๓ งานกฎหมาย และคดี ๑.๔ งานสวัสดิการและพัฒนาชุมชน ๑.๕ งานส่งเสริมการศึกษาศาสนาและวัฒนธรรม	๑. สำนักงานปลัด ๑.๑ งานบริหารทั่วไป ๑.๒ งานนโยบาย และแผน ๑.๓ งานกฎหมาย และคดี ๑.๔ งานสวัสดิการและพัฒนาชุมชน ๑.๕ งานส่งเสริมการศึกษาศาสนาและวัฒนธรรม	* กรณีกำหนดงานเพิ่มใหม่ ให้ระบุว่ากำหนดเพิ่มขึ้นตามยุทธศาสตร์ใดพร้อม แนบเอกสารตามแบบ ๑ - ๖ ประกอบการพิจารณาขออนุมัติตำแหน่งตำแหน่งเพิ่มใหม่
๒. กองคลัง ๒.๑ งานธุรการ ๒.๒ งานการเงินและงานบัญชี ๒.๓ งานพัฒนาและจัดเก็บรายได้ ๒.๔ งานทะเบียนทรัพย์สินและพัสดุ	๒. กองคลัง ๒.๑ งานธุรการ ๒.๒ งานการเงินและงานบัญชี ๒.๓ งานพัฒนาและจัดเก็บรายได้ ๒.๔ งานทะเบียนทรัพย์สินและพัสดุ	
๓. กองช่าง ๓.๑ งานธุรการ ๓.๒ งานก่อสร้าง ๓.๓ งานออกแบบและควบคุมอาคาร ๓.๔ งานประสานสาธารณูปโภค	๓. กองช่าง ๓.๑ งานธุรการ ๓.๒ งานก่อสร้าง ๓.๔ งานออกแบบและควบคุมอาคาร ๓.๔ งานประสานสาธารณูปโภค	

หมายเหตุ

ในการกำหนดโครงสร้างส่วนราชการตามแผนอัตรากำลังใหม่ หากมีความจำเป็นด้านภารกิจและปริมาณงานสามารถกำหนดงานใหม่และตำแหน่งสายงานผู้ปฏิบัติเพิ่มขึ้นได้ แต่ไม่สามารถกำหนดฝ่าย/กองขึ้นใหม่ได้ เนื่องจากการประเมินความเหมาะสมในการกำหนดฝ่าย/กอง เพิ่มขึ้นใหม่ จะต้องจัดทำแบบประเมินตามเกณฑ์ที่กำหนดไว้เป็นการเฉพาะเสียก่อน เมื่อ ก.กลาง หรือ ก.จังหวัด แล้วแต่กรณีเห็นชอบให้มีการจัดตั้งหรือปรับปรุง ส่วนราชการได้แล้ว ก็ให้ดำเนินการประกาศปรับปรุงแผนอัตรากำลัง ๓ ปี

๘.๒ การวิเคราะห์การกำหนดตำแหน่ง

องค์การบริหารส่วนตำบลครน ได้วิเคราะห์การกำหนดตำแหน่งจากภารกิจที่จะดำเนินการในแต่ละส่วนราชการในระยะเวลา ๓ ปีข้างหน้า ซึ่งเป็นการสะท้อนให้เห็นว่าปริมาณงานในแต่ละส่วนราชการมีเท่าใด เพื่อนำมาวิเคราะห์ว่าจะใช้ตำแหน่งใด จำนวนเท่าใด ในส่วนราชการนั้น จึงจะเหมาะสมกับภารกิจ ปริมาณงาน เพื่อให้คุ้มค่าต่อการใช้จ่ายงบประมาณขององค์การบริหารส่วนตำบลโคกขี้หนอน และเพื่อให้การบริหารงานขององค์การบริหารส่วนตำบลครน เป็นไปอย่างมีประสิทธิภาพ ประสิทธิผล โดยนำผลการวิเคราะห์ตำแหน่งมาบันทึกข้อมูลลงในกรอบอัตรากำลัง ๓ ปี ดังนี้

กรอบอัตรากำลัง ๓ ปี พ.ศ. ๒๕๖๑ - ๒๕๖๓ องค์การบริหารส่วนตำบลครน อำเภอชุมพร จังหวัดชุมพร

ลำดับที่	ส่วนราชการ	กรอบอัตรากำลังเดิม	อัตรากำลังที่คาดว่าจะต้องใช้ในช่วงระยะเวลา ๓ ปีข้างหน้า			เพิ่ม/ลด			หมายเหตุ
			๒๕๖๑	๒๕๖๒	๒๕๖๓	๒๕๖๑	๒๕๖๒	๒๕๖๓	
๑	ปลัดองค์การบริหารส่วนตำบล (นักบริหารงานท้องถิ่น ระดับ กลาง)	๑	๑	๑	๑	-	-	-	
๒	รองปลัดองค์การบริหารส่วนตำบล (นักบริหารงานท้องถิ่น ระดับ ต้น)	๑	๑	๑	๑	-	-	-	
	สำนักงานปลัด อบต. (๐๑)								
๓	หัวหน้าสำนักปลัด (นักบริหารงานทั่วไป ระดับ ต้น)	๑	๑	๑	๑	-	-	-	
	งานบริหารงานทั่วไป								
๔	นักจัดการงานทั่วไป (ปก.)	๑	๑	๑	๑	-	-	-	
๕	นักทรัพยากรบุคคล (ชก.)	๑	๑	๑	๑	-	-	-	
๖	จพง.ป้องกันและบรรเทาสาธารณภัย (ปง./ชง.)	๑	๑	๑	๑	-	-	-	ว่างเดิม
	พนักงานจ้างภารกิจ								
๗	พจน.ขับเคลื่อนจักรกลขนาดเบา	๑	๑	๑	๑	-	-	-	
๘	ผู้ช่วยเจ้าพนักงานธุรการ	๑	๑	๑	๑	-	-	-	
	พนักงานจ้างทั่วไป								
๙	พนักงานขับรถยนต์	๒	๒	๒	๒	-	-	-	
๑๐	คนงานประจำรถขยะ	๒	๒	๒	๒	-	-	-	ว่างเดิม
๑๑	นักการภารโรง	๑	๑	๑	๑	-	-	-	
๑๒	ยาม	๑	๑	๑	๑	-	-	-	
๑๓	คนงานทั่วไป	๑	๑	๑	๑	-	-	-	
	งานนโยบายและแผน								
๑๔	นักวิเคราะห์นโยบายและแผน (ชก.)	๑	๑	๑	๑	-	-	-	
	งานกฎหมายและคดี								
๑๕	นิติกร (ปก./ชก.)	๑	๑	๑	๑	-	-	-	ว่างเดิม
	งานสวัสดิการและพัฒนาชุมชน								
๑๖	นักพัฒนาชุมชน (ชก.)	๑	๑	๑	๑	-	-	-	
๑๗	ผู้ช่วยเจ้าพนักงานพัฒนาชุมชน	๑	๑	๑	๑	-	-	-	
	งานส่งเสริมการศึกษาศาสนาและวัฒนธรรม								
๑๘	นักวิชาการศึกษา (ปก./ชก.)	๑	๑	๑	๑	-	-	-	ว่างเดิม
๑๙	ครู (คศ.๑)	๔	๔	๔	๔	-	-	-	
	พนักงานจ้างทั่วไป								
๒๐	ผู้ดูแลเด็ก	๔	๔	๔	๔	-	-	-	

	กองคลัง (๐๔)								
๒๑	ผู้อำนวยการกองคลัง (นักบริหารงานการคลัง ระดับ ต้น)	๑	๑	๑	๑	-	-	-	
	งานธุรการ								
๒๒	เจ้าพนักงานธุรการ (ขง.)	๑	๑	๑	๑	-	-	-	ปรับปรุงเลขที่ ตำแหน่ง
	พนักงานจ้างภารกิจ								
๒๓	ผู้ช่วยเจ้าพนักงานธุรการ	๑	๑	๑	๑	-	-	-	
	งานการเงินและบัญชี								
๒๔	เจ้าพนักงานการเงินและบัญชี (ขง.)	๑	๑	๑	๑	-	-	-	
	ลูกจ้างประจำ								
๒๕	นักวิชาการเงินและบัญชี	๑	๑	๑	๑	-	-	-	
	งานพัฒนาและจัดเก็บรายได้								
๒๖	เจ้าพนักงานจัดเก็บรายได้ (ปง./ขง.)	๑	๑	๑	๑	-	-	-	ว่างเต็ม
	พนักงานจ้างตามภารกิจ								
๒๗	ผู้ช่วยเจ้าพนักงานจัดเก็บรายได้	๑	๑	๑	๑	-	-	-	ว่างเต็ม
	งานทะเบียนทรัพย์สินและพัสดุ								
๒๘	เจ้าพนักงานพัสดุ (ปง.)	๑	๑	๑	๑	-	-	-	
	พนักงานจ้างภารกิจ								
๒๙	ผู้ช่วยเจ้าพนักงานพัสดุ	๑	๑	๑	๑	-	-	-	ว่างเต็ม
๓๐	ผู้ช่วยเจ้าพนักงานธุรการ	๑	๑	๑	๑	-	-	-	
	กองช่าง (๐๕)								
๓๑	ผู้อำนวยการกองช่าง (นักบริหารงานช่าง ระดับ ต้น)	๑	๑	๑	๑	-	-	-	
	งานธุรการ								
	พนักงานจ้างตามภารกิจ								
๓๒	ผู้ช่วยเจ้าพนักงานธุรการ	๑	๑	๑	๑	-	-	-	
	งานก่อสร้าง								
๓๓	นายช่างโยธา (ปง./ขง.)	๑	๑	๑	๑	-	-	-	ว่างเต็ม
๓๔	นายช่างไฟฟ้า (ปง./ขง.)	๑	๑	๑	๑	-	-	-	ว่างเต็ม
	พนักงานจ้างตามภารกิจ								
๓๕	พнг.ขับเครื่องจักรกลขนาดหนัก	๑	๒	๒	๒	+๑	-	-	กำหนดเพิ่ม
๓๖	พнг.ขับเครื่องจักรกลขนาดกลาง	๑	๑	๑	๑	-	-	-	
	งานออกแบบและควบคุมอาคาร								
๓๗	นายช่างโยธา (ปง./ขง.)	๑	๑	๑	๑	-	-	-	ว่างเต็ม
	พนักงานจ้างตามภารกิจ								
๓๘	ผู้ช่วยนายช่างโยธา	๑	๑	๑	๑	-	-	-	
	งานประสานสาธารณูปโภค								
	พนักงานจ้างตามภารกิจ								
๓๙	พนักงานผลิตน้ำประปา	๑	๑	๑	๑	-	-	-	
	พนักงานจ้างทั่วไป								
๔๐	พนักงานผลิตน้ำประปา	๑	๑	๑	๑	-	-	-	
๔๑	พนักงานจดมาตรวัดน้ำ	๑	๑	๑	๑	-	-	-	
	รวม	๔๙	๕๐	๕๐	๕๐	+๑-	-	-	

๙. ภาระค่าใช้จ่ายเกี่ยวกับเงินเดือนและประโยชน์ตอบแทนอื่น

องค์การบริหารส่วนตำบลครน นำผลวิเคราะห์การกำหนดอัตรากำลัง มาคำนวณภาระค่าใช้จ่ายด้านการบริหารงานบุคคล เพื่อควบคุมการใช้จ่ายด้านการบริหารงานบุคคลไม่เกินกว่าร้อยละ ๔๐ ของงบประมาณรายจ่ายประจำปี ดังนี้

(๑) เงินเดือน หมายถึง เงินเดือน เงินประจำตำแหน่ง และเงินเพิ่มอื่นๆ ที่จ่ายควบกับเงินเดือนที่จ่ายจริงตามระดับตำแหน่งและขั้นเงินเดือนของอัตรากำลังที่มีอยู่ปัจจุบัน ประกอบด้วย

๑. เงินเดือน (ข้าราชการ/พนักงานส่วนท้องถิ่น)
๒. เงินประจำตำแหน่งของผู้บริหาร (ข้าราชการ/พนักงานส่วนท้องถิ่น)
๓. เงินค่าตอบแทนที่จ่ายนอกเหนือจากเงินเดือน
๔. เงินเพิ่มอื่นๆ ที่จ่ายควบกับเงินเดือน เช่น
 - เงินเพิ่มค่าวิชา (พ.ค.ว.)
 - เงินเพิ่มพิเศษสำหรับการสู้รบ (พ.ส.ร.)
 - เงินเพิ่มพิเศษค่าภาษามลายู (พ.ภ.ม.)
 - เงินเพิ่มการครองชีพชั่วคราว
 - เงินเพิ่มตามคุณวุฒิ
 - เงินประจำตำแหน่งนิติกร (พ.ต.ก.)
 - เงินวิทยฐานะ
 - เงินเพิ่มสำหรับตำแหน่งที่มีเหตุพิเศษของครุการศึกษาพิเศษ (พ.ค.ศ.)

ฯลฯ

(๒) ภาระค่าใช้จ่ายที่เพิ่มขึ้น คิดจาก ขั้นเงินเดือนของอัตรากำลังเดิมที่เพิ่มขึ้น (ประมาณการขั้นต่ำ คนละ ๑ ขั้น ในแต่ละปี กรณีตำแหน่งที่มีคนครอง) รวมกับเงินเดือนที่จะต้องจ่ายให้กับอัตรากำลังที่จะกำหนดขึ้นใหม่ (เงินเดือนขั้นต่ำของระดับตำแหน่งที่ขอกำหนด + เงินเดือนขั้นสูงของระดับตำแหน่งที่ขอกำหนดหาร ๒ คูณ ๑๒)

(๓) ภาระค่าใช้จ่ายรวม คิดจาก (๑) + (๒) ในแต่ละปี

(๔) รวมทั้งหมด

(๕) ประโยชน์ตอบแทนอื่น (ประมาณการไว้ ๒๐ % คิดจาก (๔) ในแต่ละปี)

(๖) คิดจาก (๔) + (๕)

(๗) คิดจาก (๖) คูณ ๑๐๐ หารด้วยงบประมาณรายจ่ายประจำปี

ที่	ชื่อสายงาน	ระดับตำแหน่ง	จำนวนทั้งหมด	จำนวนที่มีอยู่ปัจจุบัน		อัตราตำแหน่งที่คาดว่าจะต้องใช้ในช่วงระยะ ๓ ปีข้างหน้า			อัตรากำลังคนเพิ่ม / ลด			ภาวะค่าใช้จ่ายที่เพิ่มขึ้น (๒)			ค่าใช้จ่ายรวม (๓)			หมายเหตุ
				จำนวน (คน)	เงินเดือน (๑)	๒๕๖๑	๒๕๖๒	๒๕๖๓	๒๕๖๑	๒๕๖๒	๒๕๖๓	๒๕๖๑	๒๕๖๒	๒๕๖๓	๒๕๖๑	๒๕๖๒	๒๕๖๓	
๑	ปลัด อบต. (นักบริหารงานท้องถิ่น)	กลาง	๑	๑	๖๐๕,๔๐๐	๑	๑	๑	-	-	-	๑๖,๕๖๐	๑๖,๓๒๐	๑๖,๔๔๐	๖๒๑,๙๖๐	๖๓๘,๒๘๐	๖๕๔,๗๒๐	
๒	รองปลัด อบต. (นักบริหารงานท้องถิ่น)	ต้น	๑	๑	๓๙๑,๓๒๐	๑	๑	๑	-	-	-	๑๓,๓๒๐	๑๓,๔๔๐	๑๓,๓๒๐	๔๐๔,๖๔๐	๔๑๘,๐๘๐	๔๓๑,๔๐๐	
สำนักงานปลัด อบต. (๑๑)																		
๓	หัวหน้าสำนักงานปลัด (นักบริหารงานทั่วไป)	ต้น	๑	๑	๓๔๑,๖๔๐	๑	๑	๑	-	-	-	๑๒,๐๐๐	๑๒,๑๒๐	๑๒,๖๐๐	๓๕๓,๖๔๐	๓๖๕,๗๖๐	๓๗๘,๓๖๐	
๔	นักจัดการงานทั่วไป	ปฏิบัติการ	๑	๑	๒๒๖,๐๘๐	๑	๑	๑	-	-	-	๗,๖๘๐	๗,๖๘๐	๗,๘๐๐	๒๓๓,๗๖๐	๒๔๑,๔๔๐	๒๔๙,๒๔๐	
๕	นักทรัพยากรบุคคล	ชำนาญการ	๑	๑	๒๙๓,๘๘๐	๑	๑	๑	-	-	-	๑๑,๗๖๐	๑๑,๘๘๐	๑๒,๒๔๐	๓๐๕,๖๔๐	๓๑๓,๕๒๐	๓๒๑,๗๖๐	
๖	นักวิเคราะห์นโยบายและแผน	ชำนาญการ	๑	๑	๒๖๖,๐๔๐	๑	๑	๑	-	-	-	๑๐,๙๒๐	๑๑,๑๖๐	๑๑,๕๒๐	๒๗๖,๙๖๐	๒๘๘,๑๒๐	๒๙๙,๖๔๐	
๗	นิติกร	(ปก./ชก.)	๑	-	๓๕๕,๓๒๐	๑	๑	๑	-	-	-	๑๒,๐๐๐	๑๒,๐๐๐	๑๒,๐๐๐	๓๖๗,๓๒๐	๓๗๙,๓๒๐	๓๙๑,๓๒๐	ว่างเดิม
๘	นักพัฒนาชุมชน	ชำนาญการ	๑	๑	๒๘๘,๑๒๐	๑	๑	๑	-	-	-	๑๑,๕๒๐	๑๒,๐๐๐	๑๒,๑๒๐	๒๙๙,๖๔๐	๓๑๑,๖๔๐	๓๒๓,๗๖๐	
๙	นักวิชาการศึกษา	(ปก./ชก.)	๑	๑	๓๕๕,๓๒๐	๑	๑	๑	-	-	-	๑๒,๐๐๐	๑๒,๐๐๐	๑๒,๐๐๐	๓๖๗,๓๒๐	๓๗๙,๓๒๐	๓๙๑,๓๒๐	ว่างเดิม
๑๐	จพง.ป้องกันและบรรเทาสาธารณภัย	(ปง./ชง.)	๑	-	๒๙๗,๙๐๐	๑	๑	๑	-	-	-	๙,๗๒๐	๙,๗๒๐	๙,๗๒๐	๓๐๗,๒๒๐	๓๑๕,๓๔๐	๓๒๓,๖๒๐	ว่างเดิม
๑๑	ครู	คศ๑	๑	๑	-	๑	๑	๑	-	-	-	-	-	-	-	-	-	เงินอุดหนุน
๑๒	ครู	คศ๑	๑	๑	-	๑	๑	๑	-	-	-	-	-	-	-	-	-	เงินอุดหนุน
๑๓	ครู	คศ๑	๑	๑	-	๑	๑	๑	-	-	-	-	-	-	-	-	-	เงินอุดหนุน
๑๔	ครู	คศ๑	๑	๑	-	๑	๑	๑	-	-	-	-	-	-	-	-	-	เงินอุดหนุน
พนักงานจ้างตามภารกิจ																		
๑๕	ผู้ช่วยเจ้าพนักงานพัฒนาชุมชน (มีคุณวุฒิ)		๑	๑	๑๑๖,๒๘๐	๑	๑	๑	-	-	-	๔,๖๕๑	๔,๘๓๗	๔,๘๔๕	๑๒๐,๙๓๑	๑๒๕,๗๖๘	๑๓๐,๖๑๓	
๑๖	ผู้ช่วยเจ้าพนักงานธุรการ (มีคุณวุฒิ)		๑	-	๑๓๘,๐๐๐	๑	๑	๑	-	-	-	๐	๕,๕๒๐	๕,๗๕๐	๑๓๘,๐๐๐	๑๔๓,๕๒๐	๑๔๙,๒๗๐	ว่างเดิม
๑๗	พนัก.ขับเคลื่อนจักรกลขนาดเบา (มีทักษะ)		๑	๑	๑๓๕,๔๘๐	๑	๑	๑	-	-	-	๕,๔๑๙	๕,๖๓๖	๕,๖๔๕	๑๔๐,๘๙๙	๑๔๖,๕๓๕	๑๕๒,๑๘๐	
พนักงานจ้างทั่วไป																		
๑๘	ผู้ดูแลเด็ก		๑	๑		๑	๑	๑	-	-	-	-	-	-	-	-	-	เงินอุดหนุน
๑๙	ผู้ดูแลเด็ก		๑	๑	๑๐๘,๐๐๐	๑	๑	๑	-	-	-	-	-	-	๑๐๘,๐๐๐	๑๐๘,๐๐๐	๑๐๘,๐๐๐	
๒๐	ผู้ดูแลเด็ก		๒	๒	๒๑๖,๐๐๐	๒	๒	๒	-	-	-	-	-	-	๒๑๖,๐๐๐	๒๑๖,๐๐๐	๒๑๖,๐๐๐	
๒๑	พนักงานขับรถยนต์		๑	๑	๑๐๘,๐๐๐	๑	๑	๑	-	-	-	-	-	-	๑๐๘,๐๐๐	๑๐๘,๐๐๐	๑๐๘,๐๐๐	
๒๒	พนักงานขับรถยนต์		๑	๑	๑๐๘,๐๐๐	๑	๑	๑	-	-	-	-	-	-	๑๐๘,๐๐๐	๑๐๘,๐๐๐	๑๐๘,๐๐๐	
๒๓	คนงานประจำรถขยะ		๒	-	๒๑๖,๐๐๐	๒	๒	๒	-	-	-	-	-	-	๒๑๖,๐๐๐	๒๑๖,๐๐๐	๒๑๖,๐๐๐	ว่างเดิม
๒๔	นักการภารโรง		๑	๑	๑๐๘,๐๐๐	๑	๑	๑	-	-	-	-	-	-	๑๐๘,๐๐๐	๑๐๘,๐๐๐	๑๐๘,๐๐๐	
๒๕	ยาม		๑	๑	๑๐๘,๐๐๐	๑	๑	๑	-	-	-	-	-	-	๑๐๘,๐๐๐	๑๐๘,๐๐๐	๑๐๘,๐๐๐	
๒๖	คนงานทั่วไป		๑	๑	๑๐๘,๐๐๐	๑	๑	๑	-	-	-	-	-	-	๑๐๘,๐๐๐	๑๐๘,๐๐๐	๑๐๘,๐๐๐	
กองคลัง (๐๔)																		
๒๗	ผู้อำนวยการกองคลัง (นักบริหารงานการคลัง)	ต้น	๑	๑	๔๒๔,๕๖๐	๑	๑	๑	-	-	-	๑๓,๔๔๐	๑๓,๓๒๐	๑๓,๓๒๐	๔๓๘,๐๐๐	๔๕๑,๓๒๐	๔๖๔,๖๔๐	
๒๘	เจ้าพนักงานธุรการ	ชำนาญงาน	๑	๑	๓๐๒,๒๘๐	๑	๑	๑	-	-	-	๑๑,๑๖๐	๑๐,๙๒๐	๑๑,๑๖๐	๓๑๓,๔๔๐	๓๒๑,๓๖๐	๓๓๕,๕๒๐	
๒๙	เจ้าพนักงานการเงินและบัญชี	ชำนาญงาน	๑	๑	๑๘๕,๑๖๐	๑	๑	๑	-	-	-	๙,๒๒๐	๘,๗๖๐	๙,๒๒๐	๒๙๔,๒๘๐	๒๐๓,๐๔๐	๒๑๒,๒๘๐	
๓๐	เจ้าพนักงานพัสดุ	ปฏิบัติงาน	๑	๑	๑๗๑,๗๒๐	๑	๑	๑	-	-	-	๖,๔๘๐	๗,๐๘๐	๗,๐๘๐	๑๗๘,๒๐๐	๑๘๕,๒๘๐	๑๙๒,๓๖๐	
๓๑	เจ้าพนักงานจัดเก็บรายได้	(ปง./ชง.)	๑	-	๒๙๗,๙๐๐	๑	๑	๑	-	-	-	๙,๗๒๐	๙,๗๒๐	๙,๗๒๐	๓๐๗,๖๒๐	๓๑๕,๓๔๐	๓๒๓,๖๒๐	ว่างเดิม

ที่	ชื่อสายงาน	ระดับตำแหน่ง	จำนวนทั้งหมด	จำนวนที่มีอยู่ปัจจุบัน			อัตราตำแหน่งที่คาดว่าจะต้องใช้ในช่วงระยะ ๓ ปีข้างหน้า			อัตรากำลังคนเพิ่ม / ลด			ภาระค่าใช้จ่ายที่เพิ่มขึ้น (๒)			ค่าใช้จ่ายรวม (๓)			หมายเหตุ
				จำนวน (คน)	เงินเดือน (๑)		๒๕๖๑	๒๕๖๒	๒๕๖๓	๒๕๖๑	๒๕๖๒	๒๕๖๓	๒๕๖๑	๒๕๖๒	๒๕๖๓	๒๕๖๑	๒๕๖๒	๒๕๖๓	
๓๒	ลูกจ้างประจำ นักวิชาการเงินและบัญชี (ลูกจ้างประจำ)		๑	๑	๒๒๕,๔๘๐	๑	๑	๑	-	-	-	๑๐,๔๔๐	๘,๘๘๐	๘,๘๘๐	๒๓๕,๙๒๐	๒๔๔,๘๐๐	๒๕๓,๖๘๐		
๓๓	พนักงานจ้างตามภารกิจ ผู้ช่วยเจ้าพนักงานพัสดุ (มีคุณวุฒิ)		๑	-	๑๓๘,๐๐๐	๑	๑	๑	-	-	-	๕,๕๒๐	๕,๗๕๐	๕,๘๘๐	๑๓๘,๐๐๐	๑๔๓,๕๒๐	๑๔๙,๒๗๐	ว่างเต็ม	
๓๔	ผู้ช่วยเจ้าพนักงานธุรการ (มีคุณวุฒิ)		๑	๑	๑๔๐,๘๘๐	๑	๑	๑	-	-	-	๕,๖๓๕	๕,๘๖๕	๕,๘๗๐	๑๔๐,๕๑๕	๑๕๒,๓๗๖	๑๕๘,๒๔๕		
๓๕	ผู้ช่วยเจ้าพนักงานจัดเก็บรายได้ (มีคุณวุฒิ)		๑	-	๑๓๘,๐๐๐	๑	๑	๑	-	-	-	๐	๕,๕๒๐	๕,๗๕๐	๑๓๘,๐๐๐	๑๔๓,๕๒๐	๑๔๙,๒๗๐	ว่างเต็ม	
๓๖	ผู้ช่วยเจ้าพนักงานธุรการ (มีคุณวุฒิ)		๑	๑	๑๒๘,๕๒๐	๑	๑	๑	-	-	-	๕,๑๔๑	๕,๓๔๖	๕,๓๕๕	๑๓๓,๖๖๑	๑๓๙,๐๐๗	๑๔๔,๓๖๒		
	กองช่าง (๑๕)																		
๓๗	ผู้อำนวยการกองช่าง (นักบริหารงานช่าง)	ต.น	๑	๑	๓๕๓,๖๔๐	๑	๑	๑	-	-	-	๑๒,๑๒๐	๑๒,๖๐๐	๑๒,๙๖๐	๓๖๕,๗๖๐	๓๗๘,๓๖๐	๓๙๑,๓๒๐		
๓๘	นายช่างโยธา	(ป.ง./ข.ง.)	๑	-	๒๙๗,๙๐๐	๑	๑	๑	-	-	-	๙,๗๒๐	๙,๗๒๐	๙,๗๒๐	๓๐๗,๖๒๐	๓๑๗,๓๔๐	๓๓๑,๓๒๐	ว่างเต็ม	
๓๙	นายช่างโยธา	(ป.ง./ข.ง.)	๑	-	๒๙๗,๙๐๐	๑	๑	๑	-	-	-	๙,๗๒๐	๙,๗๒๐	๙,๗๒๐	๓๐๗,๖๒๐	๓๑๗,๓๔๐	๓๓๑,๓๒๐	ว่างเต็ม	
๔๐	นายช่างไฟฟ้า	(ป.ง./ข.ง.)	๑	-	๒๙๗,๙๐๐	๑	๑	๑	-	-	-	๙,๗๒๐	๙,๗๒๐	๙,๗๒๐	๓๐๗,๖๒๐	๓๑๗,๓๔๐	๓๓๑,๓๒๐	ว่างเต็ม	
	พนักงานจ้างตามภารกิจ																		
๔๑	ผู้ช่วยเจ้าพนักงานธุรการ (มีคุณวุฒิ)		๑	๑	๑๕๔,๖๘๐	๑	๑	๑	-	-	-	๖,๔๘๗	๖,๔๘๕	๖,๔๘๕	๑๖๑,๘๖๗	๑๖๗,๓๐๒	๑๗๓,๗๔๖		
๔๒	ผู้ช่วยนายช่างโยธา (มีคุณวุฒิ)		๑	๑	๑๓๙,๕๖๐	๑	๑	๑	-	-	-	๕,๕๘๒	๕,๘๐๖	๕,๘๑๕	๑๔๕,๑๔๒	๑๕๐,๙๔๘	๑๕๖,๗๖๓		
๔๓	พง. ขับเครื่องจักรกลขนาดหนัก (มีทักษะ)		๑	๑	๒๑๖,๓๖๐	๑	๑	๑	-	-	-	๘,๖๕๔	๙,๐๐๑	๙,๐๑๔	๒๒๕,๐๑๔	๒๓๔,๐๑๕	๒๔๓,๐๒๙		
๔๔	พง. ขับเครื่องจักรกลขนาดหนัก (มีทักษะ)		๑	-	๐	๒	๒	๒	+๑	-	-	๑๘๐,๐๐๐	๗,๒๐๐	๗,๕๖๐	๑๘๐,๐๐๐	๑๘๗,๒๐๐	๑๙๔,๗๖๐	กำหนดเพิ่ม	
๔๕	พง. ขับเครื่องจักรกลขนาดกลาง (มีทักษะ)		๑	๑	๒๑๐,๖๐๐	๑	๑	๑	-	-	-	๘,๔๒๔	๘,๗๖๑	๘,๗๗๔	๒๑๗,๐๒๔	๒๒๗,๗๘๕	๒๓๖,๕๕๙		
๔๖	พนักงานผลิตน้ำประปา (มีทักษะ)		๑	๑	๑๑๒,๘๐๐	๑	๑	๑	-	-	-	๔,๕๑๒	๔,๖๙๒	๔,๗๐๐	๑๑๗,๓๑๒	๑๒๒,๐๐๔	๑๒๖,๗๐๔		
	พนักงานจ้างทั่วไป																		
๔๗	พนักงานผลิตน้ำประปา		๑	๑	๑๐๘,๐๐๐	๑	๑	๑	-	-	-	-	-	-	๑๐๘,๐๐๐	๑๐๘,๐๐๐	๑๐๘,๐๐๐		
๔๘	พนักงานจตมาตรวัดน้ำ		๑	๑	๑๐๘,๐๐๐	๑	๑	๑	-	-	-	-	-	-	๑๐๘,๐๐๐	๑๐๘,๐๐๐	๑๐๘,๐๐๐		
(๔)	รวม		๔๙	๓๘	๙,๓๔๐,๖๒๐	๕๐	๕๐	๕๐	+๑			๔,๕๓,๓๒๕	๒,๙๘,๘๙๕	๒,๙๖,๐๑๘	๙,๘๑,๗๗๗	๑๐,๐๒๐,๒๕๐	๑๐,๒๒๕,๒๘๘		
(๕)	ประมาณการประโยชน์ตอบแทนอื่น ๒๐ %														๑,๙๖๓,๕๔๑	๒,๐๒๓,๕๑๐	๒,๐๘๔,๐๐๘		
(๖)	รวมเป็นค่าใช้จ่ายบุคคลทั้งสิ้น														๑๑,๗๘๑,๒๘๘	๑๒,๐๔๓,๗๖๐	๑๒,๓๐๙,๒๙๖		
(๗)	คิดเป็นร้อยละ ๔๐ ของงบประมาณรายจ่ายประจำปี														(๕๓,๘๒๘,๔๖๘)	๒๑,๘๘๙	๒๑,๓๑๑	๒๐,๗๑๔	

หมายเหตุ : ฐานการคำนวณงบประมาณรายจ่ายประจำปี พ.ศ. ๒๕๖๑ ให้ใช้ข้อบัญญัติงบประมาณรายจ่ายประจำปีงบประมาณ ๒๕๖๐ (๕๑.๒๖๕.๒๐๘ บาท) เพิ่มขึ้นอีกร้อยละ ๕ เป็นฐานการคำนวณ สำหรับงบประมาณรายจ่ายประจำปี ๒๕๖๒ และ ๒๕๖๓ ให้บวกเพิ่มขึ้นอีกร้อยละ ๕ เพื่อเป็นฐานการคำนวณภาระค่าใช้จ่าย ดังนี้

- ฐานการคำนวณงบประมาณรายจ่ายประจำปี พ.ศ. ๒๕๖๑ ให้ประมาณการเพิ่มขึ้นร้อยละ ๕ ของงบประมาณรายจ่ายประจำปี ๒๕๖๐ งบประมาณรายจ่ายประจำปี ๒๕๖๐ จำนวน ๕๑,๒๖๕,๒๐๘ บาท = (๕๑,๒๖๕,๒๐๘ X ๕%) + ๒,๕๖๓,๒๖๐ = ๕๓,๘๒๘,๔๖๘

- ฐานการคำนวณงบประมาณรายจ่ายประจำปี พ.ศ. ๒๕๖๒ ให้ประมาณการเพิ่มขึ้นร้อยละ ๕ ของงบประมาณรายจ่ายประจำปี ๒๕๖๑ งบประมาณรายจ่ายประจำปี ๒๕๖๑ จำนวน ๕๓,๘๒๘,๔๖๘ บาท = (๕๓,๘๒๘,๔๖๘ X ๕%) + ๒,๖๙๑,๔๒๓ = ๕๖,๕๑๙,๘๙๑

- ฐานการคำนวณงบประมาณรายจ่ายประจำปี พ.ศ. ๒๕๖๓ ให้ประมาณการเพิ่มขึ้นร้อยละ ๕ ของงบประมาณรายจ่ายประจำปี ๒๕๖๒ งบประมาณรายจ่ายประจำปี ๒๕๖๒ จำนวน ๕๖,๕๑๙,๘๙๑ บาท = (๕๖,๕๑๙,๘๙๑ X ๕%) + ๒,๘๒๕,๙๙๔ = ๕๙,๓๔๕,๘๘๖

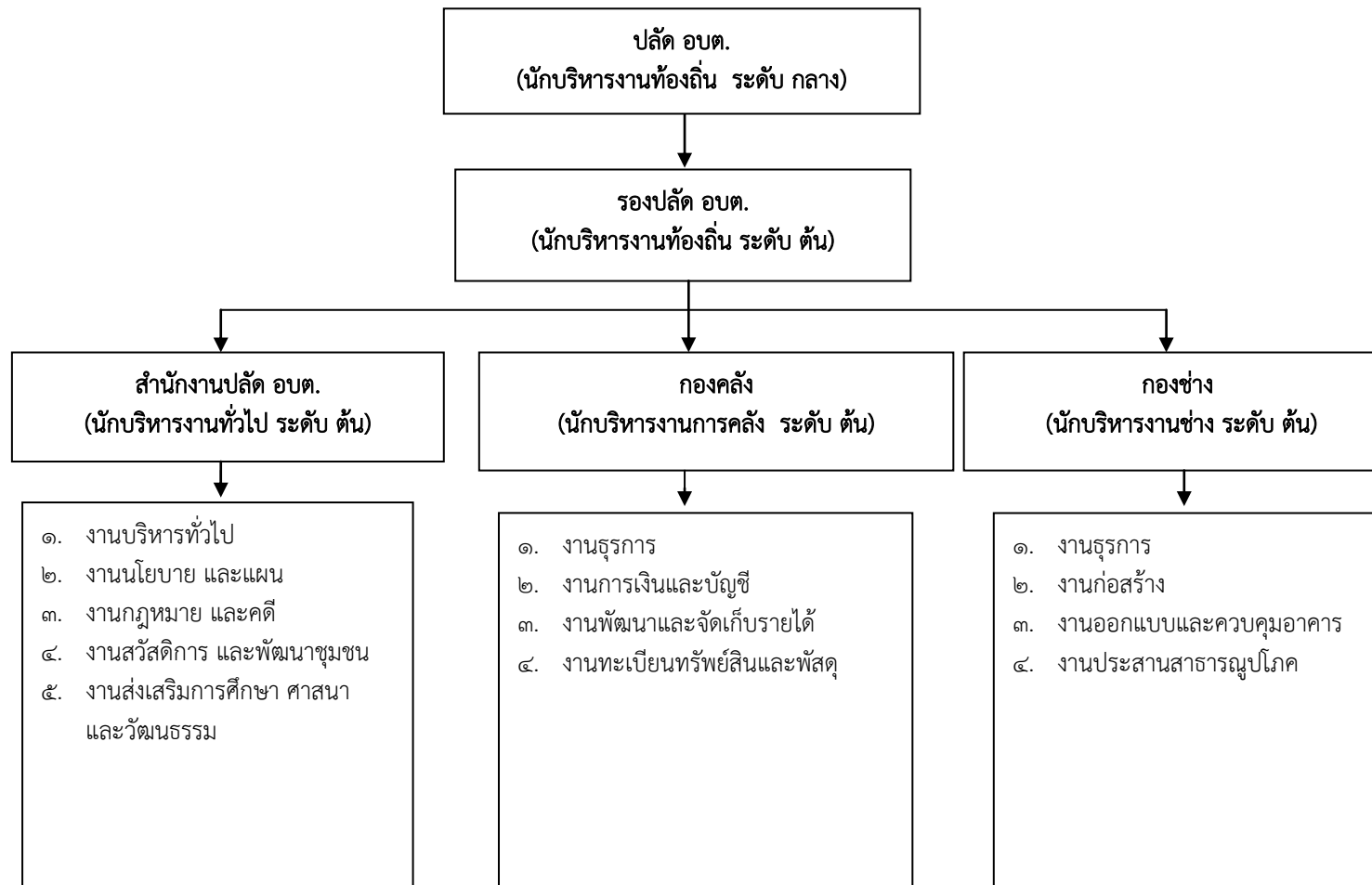
: ข้าราชการถ่ายโอน ลูกจ้างประจำถ่ายโอน รวมถึงข้าราชการครู บุคลากรทางการศึกษา ลูกจ้างประจำ และพนักงานจ้าง ที่ได้รับเงินเดือนที่จ่ายเป็นเงินเดือน ค่าจ้าง ให้ระบุข้อมูลไว้ในแผนอัตรากำลัง แต่ไม่ต้องนำมาคิดรวมเป็นภาระค่าใช้จ่ายเกี่ยวกับเงินเดือนและประโยชน์ตอบแทนอื่น ตามมาตรา ๓๕ (ตัวอย่างตำแหน่งที่มีแถบสีคลุม)

* ข้อมูลในช่องเงินเดือน (๑) ต้องมีจำนวนตรงกับข้อมูลในช่องเงินเดือนของบัญชีแสดงจัดคนลงสู่ตำแหน่งและการกำหนดเลขที่ตำแหน่งในส่วนราชการ

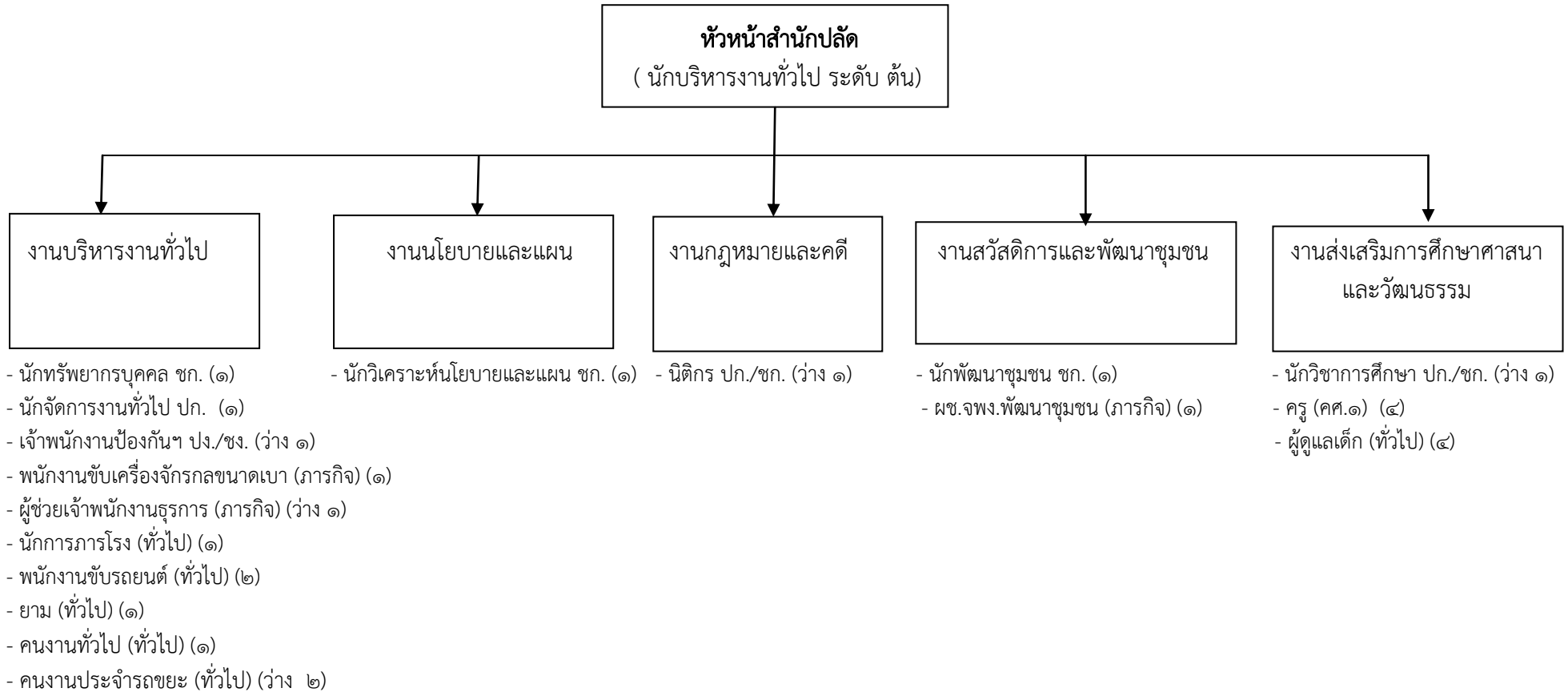
: ให้นำพื้นที่ข้อมูลเรียงตามลำดับรหัสส่วนราชการ (สำนักหรือกอง) ในองค์กรปกครองส่วนท้องถิ่นนั้น ตามหนังสือสำนักงาน ก.จ., ก.ท. และ ก.อบต. ด่วนที่สุด ที่ มท ๐๘๐๙.๕/ว ๕๒ ลงวันที่ ๑๓ พฤศจิกายน ๒๕๕๘ เรื่อง การจัดทำตำแหน่งข้าราชการหรือพนักงานส่วนท้องถิ่นเข้าสู่ประเภทตำแหน่ง (ระบบแบ่ง)

๑๐. แผนภูมิโครงสร้างการแบ่งส่วนราชการตามแผนอัตรากำลัง ๓ ปี

กรอบโครงสร้างส่วนราชการ ขององค์การบริหารส่วนตำบล



โครงสร้างสำนักงานปลัด

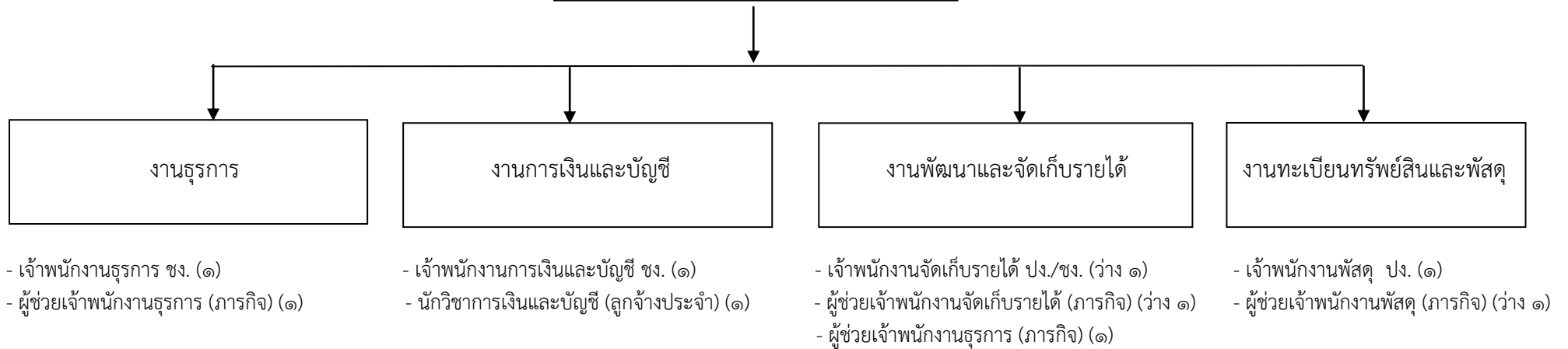


ประเภทตำแหน่ง	อำนาจการท้องถิ่น	วิชาการ	วิชาการ	ทั่วไป	ทั่วไป						
ระดับ	ต้น	ชก.	ปก.	ชง.	ปง.	คศ.๑	ครูผู้ดูแลเด็ก	พนักงานส่วนตำบล	ลูกจ้างประจำ	พนักงานจ้างตามภารกิจ	พนักงานจ้างทั่วไป
จำนวน	๑	๒	๑	-	-	๔	-	๘	-	๒	๙

โครงสร้างองค์กร

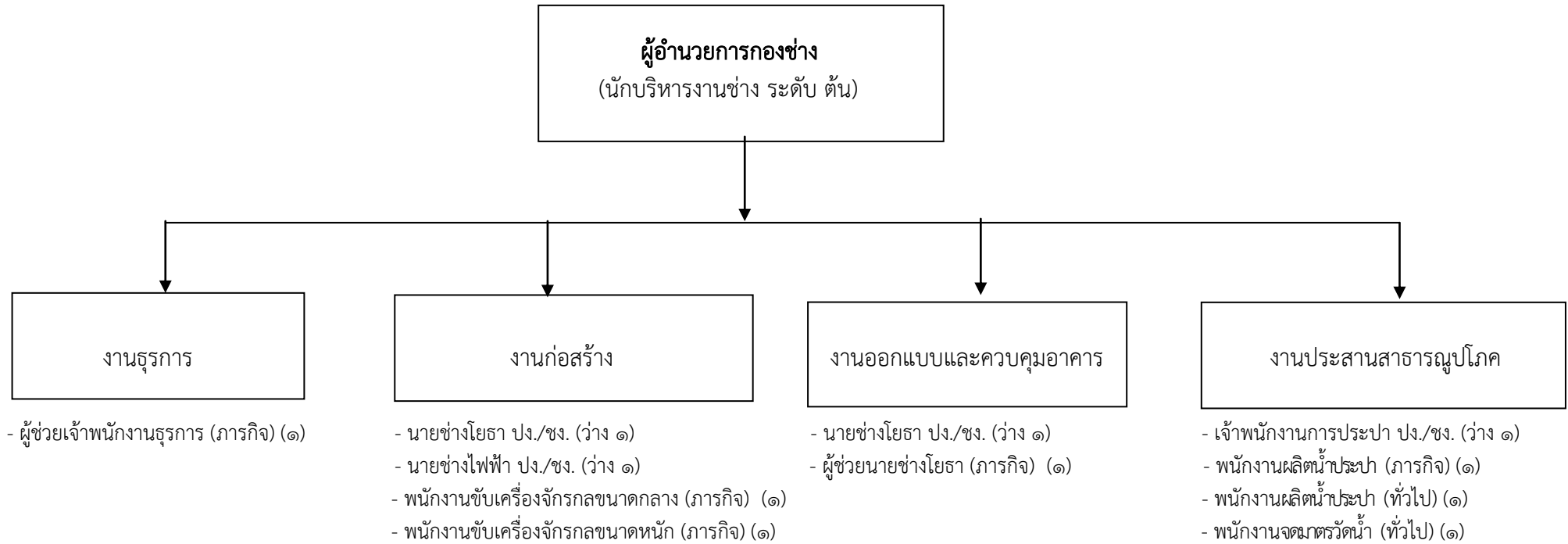
ผู้อำนวยการองค์กร

(นักบริหารงานองค์กร ระดับ ต้น)



ประเภทตำแหน่ง	ผู้อำนวยการ ท้องถิ่น	วิชาการ	วิชาการ	ทั่วไป	ทั่วไป				
ระดับ	ต้น	-	-	ชำนาญงาน	ปฏิบัติงาน	พนักงานส่วนตำบล	ลูกจ้างประจำ	พนักงานจ้างตามภารกิจ	พนักงานจ้างทั่วไป
จำนวน	๑	-	-	๒	๑	๔	๑	๒	-

โครงสร้างกองช่าง



ประเภทตำแหน่ง	อำนาจการท้องถิ่น	วิชาการ	วิชาการ	ทั่วไป	ทั่วไป				
ระดับ	ต้น	-	-	-	-	พนักงานส่วนตำบล	ลูกจ้างประจำ	พนักงานจ้างตามภารกิจ	พนักงานจ้างทั่วไป
จำนวน	๑	-	-	-	-	๑	-	๕	๒

๑๑. บัญชีแสดงจัดคนลงสู่ตำแหน่งและการกำหนดเลขที่ตำแหน่งในส่วนราชการ

สำนักงานปลัด

ที่	ชื่อ-สกุล	คุณวุฒิ การศึกษา	กรอบอัตราค่าจ้างเดิม			กรอบอัตราค่าจ้างใหม่ (ระบบแบ่ง)			เงินเดือน			หมายเหตุ
			เลขที่ตำแหน่ง	ตำแหน่ง	ระดับ	เลขที่ตำแหน่ง	ตำแหน่ง	ระดับ	เงินเดือน	เงินประจำ ตำแหน่ง	เงินเพิ่มอื่นๆ/ เงินค่าตอบแทน	
๑	นายนพตล มณีรัตน์	รัฐ ประศาสนศาสตร์ มหาบัณฑิต	๑๑-๓-๐๐-๑๑๐๑-๐๐๑	ปลัด อบต. (นักบริหารงานท้องถิ่น)	กลาง	๑๑-๓-๐๐-๑๑๐๑-๐๐๑	ปลัด อบต. (นักบริหารงานท้องถิ่น)	กลาง	๔๓๗,๕๐๐ (๓๖,๔๕๐X๑๒)	๘๔,๐๐๐ (๗,๐๐๐X๑๒)	๘๔,๐๐๐ (๗,๐๐๐X๑๒)	๖๐๕,๕๐๐
๒	นายถนายนทร์ ไกรทอง	รัฐ ประศาสนศาสตร์ มหาบัณฑิต	๑๑-๓-๐๐-๑๑๐๑-๐๐๒	รองปลัด อบต. (นักบริหารงานท้องถิ่น)	ต้น	๑๑-๓-๐๐-๑๑๐๑-๐๐๒	รองปลัด อบต. (นักบริหารงานท้องถิ่น)	ต้น	๓๔๙,๓๒๐ (๒๙,๑๑๐X๑๒)	๕๒,๐๐๐ (๓,๕๐๐X๑๒)	-	๓๙๑,๓๒๐
๓	นางสมสุข รัตนพันธุ์	นิติศาสตร์ บัณฑิต	๑๑-๓-๐๑-๒๑๐๑-๐๐๑	หัวหน้าสำนักงานปลัด (นักบริหารงานทั่วไป)	ต้น	๑๑-๓-๐๑-๒๑๐๑-๐๐๑	หัวหน้าสำนักงานปลัด (นักบริหารงานทั่วไป)	ต้น	๒๙๙,๖๔๐ (๒๔,๙๙๐X๑๒)	๕๒,๐๐๐ (๓,๕๐๐X๑๒)	-	๓๕๑,๖๔๐
๔	นางเสาวภรณ์ เพชรเจริญ	รัฐ ประศาสนศาสตร์ มหาบัณฑิต	๑๑-๓-๐๑-๓๘๐๑-๐๐๑	นักพัฒนาชุมชน	ชำนาญการ	๑๑-๓-๐๑-๓๘๐๑-๐๐๑	นักพัฒนาชุมชน	ชำนาญการ	๒๘๘,๑๒๐ (๒๔,๐๑๐X๑๒)	-	-	๒๘๘,๑๒๐
๕	นายอานนท์ เทวบิน	ศิลปศาสตร์ บัณฑิต	๑๑-๓-๐๑-๓๑๐๒-๐๐๑	นักทรัพยากรบุคคล	ชำนาญการ	๑๑-๓-๐๑-๓๑๐๒-๐๐๑	นักทรัพยากรบุคคล	ชำนาญการ	๒๙๓,๘๘๐ (๒๔,๔๔๐X๑๒)	-	-	๒๙๓,๘๘๐
๖	จำเอกธีระพงศ์ คมขำ	รัฐ ประศาสนศาสตร์ มหาบัณฑิต	๑๑-๓-๐๑-๓๑๐๓-๐๐๑	นักวิเคราะห์นโยบาย และแผน	ชำนาญการ	๑๑-๓-๐๑-๓๑๐๓-๐๐๑	นักวิเคราะห์นโยบาย และแผน	ชำนาญการ	๒๖๖,๐๔๐ (๒๒,๑๗๐X๑๒)	-	-	๒๖๖,๐๔๐
๗	นางอารียา สวยสอาด	รัฐ ประศาสนศาสตร์ บัณฑิต	๑๑-๓-๐๑-๓๑๐๑-๐๐๑	นักจัดการงานทั่วไป	ปฏิบัติการ	๑๑-๓-๐๑-๓๑๐๑-๐๐๑	นักจัดการงานทั่วไป	ปฏิบัติการ	๒๒๖,๐๘๐ (๑๘,๘๕๐X๑๒)	-	-	๒๒๖,๐๘๐
๘	-	-	๑๑-๓-๐๑-๓๑๐๕-๐๐๑	นิติกร	ป.ก./ช.ก.	๑๑-๓-๐๑-๓๑๐๕-๐๐๑	นิติกร	ป.ก./ช.ก.	-	-	-	ว่างเดิม
๙	-	-	๑๑-๓-๐๑-๓๘๐๓-๐๐๑	นักวิชาการศึกษา	ป.ก./ช.ก.	๑๑-๓-๐๑-๓๘๐๓-๐๐๑	นักวิชาการศึกษา	ป.ก./ช.ก.	-	-	-	ว่างเดิม
๑๐	นางศิริพรรณ เกตุรัตน์	ครุศาสตร์ บัณฑิต	๘๖-๒-๐๐๖๑	ครู	คศ.๑	๘๖-๒-๐๐๖๑	ครู	คศ.๑	-	-	-	เงินอุดหนุน
๑๑	นางณิชนันท์ แสนขำ	ครุศาสตร์ บัณฑิต	๘๖-๒-๐๑๓๑	ครู	คศ.๑	๘๖-๒-๐๑๓๑	ครู	คศ.๑	-	-	-	เงินอุดหนุน
๑๒	นางสุอำภา แก้วสกค	ครุศาสตร์ บัณฑิต	๘๖-๒-๐๑๓๒	ครู	คศ.๑	๘๖-๒-๐๑๓๒	ครู	คศ.๑	-	-	-	เงินอุดหนุน
๑๓	น.ส.ชลิตา ผลพฤกษา	ครุศาสตร์ บัณฑิต	๘๖-๒-๐๑๙๘	ครู	คศ.๑	๘๖-๒-๐๑๙๘	ครู	คศ.๑	-	-	-	เงินอุดหนุน
๑๔	-	-	๑๑-๓-๐๑-๔๘๐๕-๐๐๑	จพง.ป้องกันและบรรเทา สาธารณภัย	ป.ง./ช.ง.	๑๑-๓-๐๑-๔๘๐๕-๐๐๑	จพง.ป้องกันและบรรเทา สาธารณภัย	ป.ง./ช.ง.	-	-	-	ว่างเดิม

สำนักงานปลัด

ที่	ชื่อ-สกุล	คุณวุฒิ การศึกษา	กรอบอัตราเก่าเดิม			กรอบอัตราค่าใหม่			เงินเดือน			หมายเหตุ
			เลขที่ตำแหน่ง	ตำแหน่ง	ระดับ	เลขที่ตำแหน่ง	ตำแหน่ง	ระดับ	เงินเดือน	เงินประจำ ตำแหน่ง	เงินเพิ่มอื่นๆ/ เงินค่าตอบแทน	
	พนักงานจ้างตามภารกิจ											
๑๕	นายเกษิวัฒน์ โคเมแก้ว	ม.๖	-	พнг.ขับเครื่องจักรกล ขนาดเบา	-	-	พнг.ขับเครื่องจักรกล ขนาดเบา	-	๑๓๕,๔๘๐ (๑๑,๒๙๐x๑๒)	-	๒๓,๙๕๐ (๑,๙๙๕x๑๒)	๑๕๙,๔๓๐
๑๖	น.ส.สุปราณี สีสงาม	ปวช. อุตสาหกรรม เกษตร	-	ผช.จพง.พัฒนาชุมชน	-	-	ผช.จพง.พัฒนาชุมชน	-	๑๑๖,๒๘๐ (๙,๖๙๐x๑๒)	-	๒๔,๐๐๐ (๒,๐๐๐x๑๒)	๑๔๐,๒๘๐
			-	ผู้ช่วยเจ้าพนักงานธุรการ	-	-	ผู้ช่วยเจ้าพนักงานธุรการ	-	-	-	-	ว่างเดิม
	พนักงานจ้างทั่วไป											
๑๗	นางสุจิตรา หนูภักดี	มศ. ๓	-	นักการภารโรง	-	-	นักการภารโรง	-	๑๐๘,๐๐๐ (๙,๐๐๐x๑๒)	-	๑๒,๐๐๐ (๑,๐๐๐x๑๒)	๑๒๐,๐๐๐
๑๘	นายสุวิทย์ ไชยชนะ	มศ. ๓	-	ยาม	-	-	ยาม	-	๑๐๘,๐๐๐ (๙,๐๐๐x๑๒)	-	๑๒,๐๐๐ (๑,๐๐๐x๑๒)	๑๒๐,๐๐๐
๑๙	นายแสวง บัวแก้ว	ปวช. ช่างยนต์	-	พนักงานขับรถยนต์	-	-	พนักงานขับรถยนต์	-	๑๐๘,๐๐๐ (๙,๐๐๐x๑๒)	-	๑๒,๐๐๐ (๑,๐๐๐x๑๒)	๑๒๐,๐๐๐
๒๐	นายจตุพล อินธนู	ป.๖	-	พนักงานขับรถยนต์	-	-	พนักงานขับรถยนต์	-	๑๐๘,๐๐๐ (๙,๐๐๐x๑๒)	-	๑๒,๐๐๐ (๑,๐๐๐x๑๒)	๑๒๐,๐๐๐
๒๑	น.ส.อชิรญาณม์ ล่องหลง	บริหารธุรกิจ บัณฑิต	-	ผู้ดูแลเด็ก	-	-	ผู้ดูแลเด็ก	-	๑๐๘,๐๐๐ (๙,๐๐๐x๑๒)	-	๑๒,๐๐๐ (๑,๐๐๐x๑๒)	เงินอุดหนุน
๒๒	น.ส.พัชรินทร์ สายหยุด	ครุศาสตร์ บัณฑิต	-	ผู้ดูแลเด็ก	-	-	ผู้ดูแลเด็ก	-	๑๐๘,๐๐๐ (๙,๐๐๐x๑๒)	-	๑๒,๐๐๐ (๑,๐๐๐x๑๒)	๑๒๐,๐๐๐
๒๓	น.ส.ศิรดา พิมเสน	ครุศาสตร์ บัณฑิต	-	ผู้ดูแลเด็ก	-	-	ผู้ดูแลเด็ก	-	๑๐๘,๐๐๐ (๙,๐๐๐x๑๒)	-	๑๒,๐๐๐ (๑,๐๐๐x๑๒)	๑๒๐,๐๐๐
๒๔	น.ส.เมวดี หนูภักดี	ครุศาสตร์ บัณฑิต	-	ผู้ดูแลเด็ก	-	-	ผู้ดูแลเด็ก	-	๑๐๘,๐๐๐ (๙,๐๐๐x๑๒)	-	๑๒,๐๐๐ (๑,๐๐๐x๑๒)	๑๒๐,๐๐๐
๒๕	นายชนะ โพธิ์งาม		-	คนงานทั่วไป	-	-	คนงานทั่วไป	-	๑๐๘,๐๐๐ (๙,๐๐๐x๑๒)	-	๑๒,๐๐๐ (๑,๐๐๐x๑๒)	๑๒๐,๐๐๐
๒๖	-	-	-	คนงานประจำรถขยะ	-	-	คนงานประจำรถขยะ	-	-	-	-	ว่างเดิม
๒๗	-	-	-	คนงานประจำรถขยะ	-	-	คนงานประจำรถขยะ	-	-	-	-	ว่างเดิม

กองคลัง

ที่	ชื่อ-สกุล	คุณวุฒิ การศึกษา	กรอบอัตรากำลังเดิม			กรอบอัตรากำลังใหม่			เงินเดือน			หมายเหตุ
			เลขที่ตำแหน่ง	ตำแหน่ง	ระดับ	เลขที่ตำแหน่ง	ตำแหน่ง	ระดับ	เงินเดือน	เงินประจำ ตำแหน่ง	เงินเพิ่มอื่นๆ/ เงินค่าตอบแทน	
๒๘	นางปริยากร พัฒนาสถ์	รัฐประศาสนศาสตร มหาบัณฑิต	๑๑-๓-๐๔-๒๑๐๒-๐๐๑	ผู้อำนวยการกองคลัง (นักบริหารงานการคลัง)	ต้น	๑๑-๓-๐๔-๒๑๐๒-๐๐๑	ผู้อำนวยการกองคลัง (นักบริหารงานการคลัง)	ต้น	๓๘๒,๕๖๐ (๓๑,๘๘๐X๑๒)	๔๒,๐๐๐ (๓,๕๐๐X๑๒)	-	๔๒๔,๕๖๐
๒๙	นางวรรณวิภา ทวีขศรี	บริหารธุรกิจ บัณฑิต	๑๑-๓-๐๔-๔๒๐๑-๐๐๑	เจ้าพนักงานการเงินและบัญชี	ปฏิบัติงาน	๑๑-๓-๐๔-๔๒๐๑-๐๐๑	เจ้าพนักงานการเงินและบัญชี	ปฏิบัติงาน	๑๘๕,๑๖๐ (๑๕,๔๓๐X๑๒)	-	-	๑๘๕,๑๖๐
๓๐	-	-	๑๑-๓-๐๔-๔๒๐๔-๐๐๑	เจ้าพนักงานจัดเก็บรายได้	ปง./ชง.	๑๑-๓-๐๔-๔๒๐๔-๐๐๑	เจ้าพนักงานจัดเก็บรายได้	ปง./ชง.	-	-	-	ว่างเดิม
๓๑	นางจรรยา อุ๋นใจ	ปวส. คอมพิวเตอร์- บัญชี	๑๑-๓-๐๔-๔๑๐๑-๐๐๒	จพง.ธุรการ	ชำนาญงาน	๑๑-๓-๐๔-๔๑๐๑-๐๐๒	จพง.ธุรการ	ชำนาญงาน	๓๐๒,๒๘๐ (๒๕,๑๙๐X๑๒)	-	-	๓๐๒,๒๘๐
๓๒	น.ส.สไบทิพย์ มวลน้อย	ปวส. เทคโนโลยี สารสนเทศ	๑๑-๓-๐๔-๔๒๐๓-๐๐๑	เจ้าพนักงานพัสดุ	ปฏิบัติงาน	๑๑-๓-๐๔-๔๒๐๓-๐๐๑	เจ้าพนักงานพัสดุ	ปฏิบัติงาน	๑๗๑,๗๒๐ (๑๔,๓๑๐X๑๒)	-	-	๑๗๑,๗๒๐
	ลูกจ้างประจำ											
๓๓	น.ส.นิภาพร อยู่สถิตย์	ศิลปศาสตร บัณฑิต	-	นักวิชาการเงินและบัญชี	-	-	นักวิชาการเงินและบัญชี	-	๒๒๕,๔๘๐ (๑๘,๗๙๐X๑๒)	-	-	๒๒๕,๔๘๐
	พนักงานจ้างตามภารกิจ											
๓๔	นางอรวรรณ บุพโก	คหกรรมศาสตร บัณฑิต	-	ผช.จพง.ธุรการ	-	-	ผช.จพง.ธุรการ	-	๑๔๐,๘๘๐ (๑๑,๗๔๐X๑๒)	-	๑๘,๕๔๐ (๑,๕๔๕X๑๒)	๑๕๙,๔๒๐
๓๕	นางรุ่งนภา เมืองนอน	สถิติประยุกต์ บัณฑิต	-	ผช.จพง.ธุรการ	-	-	ผช.จพง.ธุรการ	-	๑๒๘,๕๒๐ (๑๐,๗๑๐X๑๒)	-	๒๔,๐๐๐ (๒,๐๐๐X๑๒)	๑๕๒,๕๒๐
๓๖	-	-	-	ผช.จพง.พัสดุ	-	-	ผช.จพง.พัสดุ	-	-	-	-	ว่างเดิม
๓๗	-	-	-	ผช.จพง.จัดเก็บรายได้	-	-	ผช.จพง.จัดเก็บรายได้	-	-	-	-	ว่างเดิม

กองช่าง

-	ชื่อ-สกุล	คุณวุฒิ การศึกษา	กรอบอัตรากำลังเดิม			กรอบอัตรากำลังใหม่ (ระบบแบ่ง)			เงินเดือน			หมายเหตุ
			เลขที่ตำแหน่ง	ตำแหน่ง	ระดับ	เลขที่ตำแหน่ง	ตำแหน่ง	ระดับ	เงินเดือน	เงินประจำ ตำแหน่ง	เงินเพิ่มอื่นๆ/ เงินค่าตอบแทน	
๓๘	นายพงศ์ศักดิ์ เอียดพล	วิทยาศาสตรมหา บัณฑิต	๑๑-๓-๐๕-๒๑๐๓-๐๐๑	ผู้อำนวยการกองช่าง (นักบริหารงานช่าง)	ต้น	๑๑-๓-๐๕-๒๑๐๓-๐๐๑	ผู้อำนวยการกองช่าง (นักบริหารงานช่าง)	ต้น	๓๑๑,๖๕๐ (๒๕,๙๗๐x๑๒)	๕๒,๐๐๐ (๓,๕๐๐x๑๒)	-	๓๕๓,๖๕๐
๓๙	-	-	๑๑-๓-๐๕-๔๗๐๑-๐๐๑	นายช่างโยธา	ปง./ชง.	๑๑-๓-๐๕-๔๗๐๑-๐๐๑	นายช่างโยธา	ปง./ชง.	-	-	-	ว่างเดิม
๔๐	-	-	๑๑-๓-๐๕-๔๗๐๑-๐๐๒	นายช่างโยธา	ปง./ชง.	๑๑-๓-๐๕-๔๗๐๑-๐๐๒	นายช่างโยธา	ปง./ชง.	-	-	-	ว่างเดิม
๔๑	-	-	๑๑-๓-๐๕-๔๗๐๖-๐๐๑	นายช่างไฟฟ้า	ปง./ชง.	๑๑-๓-๐๕-๔๗๐๖-๐๐๑	นายช่างไฟฟ้า	ปง./ชง.	-	-	-	ว่างเดิม
	พนักงานจ้างตามภารกิจ											
๔๒	นายณรงค์ชัย พลสวัสดิ์	ปวส. การก่อสร้าง	-	ผู้ช่วยนายช่างโยธา	-	-	ผู้ช่วยนายช่างโยธา	-	๑๓๙,๕๖๐ (๑๑,๖๓๐x๑๒)	-	๑๙,๐๘๖๐ (๑,๖๕๕x๑๒)	๑๕๘,๕๒๐
๔๓	น.ส.พัชรินทร์ นาคะวิงนะ	ครุศาสตรบัณฑิต	-	ผู้ช่วย จพง.ธุรการ	-	-	ผู้ช่วย จพง.ธุรการ	-	๑๕๕,๖๘๐ (๑๒,๘๘๐x๑๒)	-	๕,๗๕๐ (๓๙๕x๑๒)	๑๕๘,๕๒๐
๔๔	นายสมบัติ เต็มศรี	ม.๖	-	พนักงานขับเครื่องจักรกล ขนาดหนัก	-	-	พนักงานขับเครื่องจักรกล ขนาดหนัก	-	๒๑๖,๓๖๐ (๑๘,๐๓๐x๑๒)	-	-	๒๑๖,๓๖๐
๔๕	นายอนงค์ ยิ้มใหญ่	ป.๖	-	พนักงานขับเครื่องจักรกล ขนาดกลาง	-	-	พนักงานขับเครื่องจักรกล ขนาดกลาง	-	๒๑๐,๖๐๐ (๑๗,๕๕๐x๑๒)	-	-	๒๑๐,๖๐๐
๔๖	นายสิทธิพร สำเภาเงิน	ปวส. อิเล็กทรอนิกส์	-	พนักงานผลิตน้ำประปา	-	-	พนักงานผลิตน้ำประปา	-	๑๑๒,๘๐๐ (๙,๔๐๐x๑๒)	-	๒๔,๐๐๐ (๒,๐๐๐x๑๒)	๑๓๖,๘๐๐
	พนักงานจ้างทั่วไป											
๔๗	นางเครือวัลย์ แสงอรุณ	ม.๖	-	พนักงานจตมาตรวัดน้ำ	-	-	พนักงานจตมาตรวัดน้ำ	-	๑๐๘,๐๐๐ (๙,๐๐๐x๑๒)	-	๑๒,๐๐๐ (๑,๐๐๐x๑๒)	๑๒๐,๐๐๐
๔๘	นายพิทักษ์ ทังทอง	ป.๖	-	พนักงานผลิตน้ำประปา	-	-	พนักงานผลิตน้ำประปา	-	๑๐๘,๐๐๐ (๙,๐๐๐x๑๒)	-	๑๒,๐๐๐ (๑,๐๐๐x๑๒)	๑๒๐,๐๐๐

หมายเหตุ

เงินเดือน หมายถึง เงินเดือน เงินประจำตำแหน่ง เงินค่าตอบแทนที่จ่ายนอกเหนือจากเงินเดือน และเงินเพิ่มอื่นๆ ที่จ่ายควบกับเงินเดือนที่จ่ายจริงตามระดับตำแหน่งและขั้นเงินเดือนของอัตรากำลังที่มีอยู่ปัจจุบัน ประกอบด้วย

๑. เงินเดือน (ข้าราชการ/พนักงานส่วนท้องถิ่น)

๒. เงินประจำตำแหน่งของประเภทบริหารท้องถิ่น ประเภทอำนวยการท้องถิ่น และประเภทวิชาการระดับชำนาญการขึ้นไป ตามประกาศ ก.จ. ก.ท. และ ก.อบต. เรื่อง มาตรฐานทั่วไปเกี่ยวกับอัตรากำลังเงินเดือนและวิธีการจ่ายเงินเดือน และประโยชน์ตอบแทนอื่น ฉบับลงวันที่ ๗ มีนาคม ๒๕๕๙

๓. เงินค่าตอบแทนที่จ่ายนอกเหนือจากเงินเดือน

๔. เงินเพิ่มอื่นๆ ที่จ่ายควบกับเงินเดือน เช่น เงินเพิ่มค่าวิชา (พ.ค.ว.), เงินเพิ่มพิเศษสำหรับการสู้รบ (พ.ส.ร.), เงินเพิ่มพิเศษค่าภาษามลายู (พ.ภ.ม.)

เงินประจำตำแหน่งนิตินกร (พ.ต.ก.), เงินวิทยฐานะ, เงินเพิ่มสำหรับตำแหน่งที่มีเหตุพิเศษของครูการศึกษาพิเศษ (พ.ค.ศ.) ฯลฯ **ทั้งนี้ ไม่รวมถึงเงินเพิ่มค่าครองชีพชั่วคราว**

๑๒. แนวทางการพัฒนาข้าราชการหรือพนักงานส่วนท้องถิ่น

องค์การบริหารส่วนตำบลครน กำหนดแนวทางการพัฒนาข้าราชการหรือพนักงานส่วนท้องถิ่น ลูกจ้าง และพนักงานจ้าง ทุกตำแหน่ง ได้มีโอกาสได้รับการพัฒนาเพื่อเพิ่มพูนความรู้ ทักษะทัศนคติที่ดี มีคุณธรรมและจริยธรรม อันจะทำให้การปฏิบัติหน้าที่ของ ข้าราชการหรือพนักงานส่วนท้องถิ่นและลูกจ้างเป็นไปอย่างมีประสิทธิภาพ ประสิทธิผล โดยจัดทำแผนพัฒนาข้าราชการหรือพนักงานส่วนท้องถิ่นตามที่กฎหมายกำหนด โดยมีระยะเวลา ๓ ปี ตามรอบของแผนอัตรากำลัง ๓ ปี การพัฒนานอกจากจะพัฒนาด้านความรู้ทั่วไปในการปฏิบัติงาน ด้านความรู้และทักษะเฉพาะของงาน ในแต่ละตำแหน่ง ด้านการบริหาร ด้านคุณสมบัติส่วนตัว และด้านคุณธรรมและจริยธรรมแล้ว องค์การปกครองส่วนท้องถิ่นต้องตระหนักถึงการพัฒนามาตามนโยบายแห่งรัฐ คือ การพัฒนาไปสู่ Thailand ๔.๐ ดังนั้น องค์การปกครองส่วนท้องถิ่น จึงจำเป็นต้องพัฒนาระบบราชการส่วนท้องถิ่นไปสู่ยุค ๔.๐ เช่นกัน โดยกำหนดแนวทางการพัฒนาบุคลากรเพื่อส่งเสริมการทำงานโดยยึดหลักธรรมาภิบาล เพื่อประโยชน์สุขของประชาชนเป็นหลัก กล่าวคือ

๑. เป็นองค์กรที่เปิดกว้างและเชื่อมโยงกัน ต้องมีความเปิดเผยโปร่งใส ในการทำงาน โดยบุคคลภายนอกสามารถเข้าถึงข้อมูลข่าวสารของทางราชการหรือมีการแบ่งปันข้อมูลซึ่งกันและกัน และสามารถเข้ามาตรวจสอบการทำงานได้ตลอดจนเปิดกว้างให้กลไกหรือภาคส่วนอื่น ๆ เช่น ภาคเอกชน ภาคประชาสังคมได้เข้ามามีส่วนร่วมและโอนถ่ายภารกิจที่ภาครัฐไม่ควรดำเนินการเองออกไปให้แก่ภาคส่วนอื่น ๆ เป็นผู้รับผิดชอบดำเนินการแทนโดยการจัดระเบียบความสัมพันธ์ในเชิงโครงสร้างให้สอดคล้องกับการทำงานในแนวระนาบ ในลักษณะของเครือข่ายมากกว่า ตามสายการบังคับบัญชาในแนวตั้ง ขณะเดียวกันก็ยังคงเชื่อมโยงการทำงานภายในภาครัฐด้วยกันเองให้มีเอกภาพและสอดคล้องประสานกัน ไม่ว่าจะ เป็นราชการบริหารส่วนกลางส่วนภูมิภาคและส่วนท้องถิ่นด้วยกับเอง

๒. ยึดประชาชนเป็นศูนย์กลาง ต้องทำงานในเชิงรุกและมองไปข้างหน้า โดยตั้งคำถามกับตนเองเสมอว่า ประชาชนจะได้อะไร มุ่งเน้นแก้ไข ปัญหาความต้องการและตอบสนองความต้องการของ ประชาชน โดยไม่ต้องรอให้ประชาชนเข้ามาติดต่อขอรับบริการหรือร้องขอความช่วยเหลือจากองค์การปกครองส่วนท้องถิ่น รวมทั้งใช้ประโยชน์จากข้อมูลของทางราชการและระบบดิจิทัลสมัยใหม่ในการจัดบริการสาธารณะที่ตรงกับความต้องการของประชาชน พร้อมทั้งอำนวยความสะดวกโดยมีการเชื่อมโยงกันเองของทุกส่วนราชการ เพื่อให้บริการต่าง ๆ สามารถเสร็จสิ้นในจุดเดียว ประชาชนสามารถเรียกใช้บริการขององค์การปกครองส่วนท้องถิ่น ได้ตลอดเวลาตามความต้องการของตนและผ่านการติดต่อได้หลายช่องทางผสมผสานกัน ไม่ว่าจะติดต่อมาด้วยตนเอง อินเทอร์เน็ต เว็บไซต์ โซเชียลมีเดีย หรือ แอปพลิเคชัน ทางโทรศัพท์มือถือ เป็นต้น

๓. องค์กรที่มีขีดสมรรถนะสูง และทันสมัย ต้องทำงาน อย่างเตรียมการณไว้ล่วงหน้า มีการวิเคราะห์ ความเสี่ยง สร้างนวัตกรรมหรือความคิดริเริ่มและประยุกต์องค์ความรู้ ในแบบสหสาขาวิชาเข้ามาใช้ ในการตอบโต้กับโลกแห่งการเปลี่ยนแปลงอย่างฉับพลัน เพื่อสร้างคุณค่ามีความยืดหยุ่น และความสามารถในการตอบสนองกับสถานการณ์ต่างๆได้อย่างทันเวลาตลอดจนเป็นองค์กรที่มีขีดสมรรถนะสูง และปรับตัวเข้าสู่สภาพ ความเป็นสำนักงาน สมัยใหม่ รวมทั้งทำให้บุคลากรมีความผูกพันต่อการปฏิบัติราชการ และปฏิบัติหน้าที่ได้อย่าง เหมาะสมกับบทบาท ของตน

ทั้งนี้ วิธีการพัฒนาอาจใช้วิธีการใดวิธีการหนึ่ง หรือหลายวิธีก็ได้ เช่น การปฐมนิเทศ การฝึกอบรม การศึกษาดูงาน การประชุมเชิงปฏิบัติการ เป็นต้น

๑๓. ประกาศคุณธรรม จริยธรรมของข้าราชการหรือพนักงานส่วนท้องถิ่น

องค์การบริหารส่วนตำบลครน ประกาศคุณธรรมจริยธรรมของข้าราชการหรือพนักงานส่วนท้องถิ่น ลูกจ้าง และพนักงานจ้าง เพื่อให้ข้าราชการ หรือพนักงานส่วนท้องถิ่น ลูกจ้าง และพนักงานจ้าง ยึดถือเป็นแนวปฏิบัติ ตามที่กฎหมายกำหนด

ข้าราชการ องค์การบริหารส่วนตำบลครน มีหน้าที่ดำเนินการให้เป็นไปตามกฎหมายเพื่อรักษา ประโยชน์ส่วนรวมและประเทศชาติ อำนวยความสะดวกและ ให้บริการแก่ประชาชน ตามหลักธรรมาภิบาล โดยจะต้อง ยึดมั่นในค่านิยมหลักของมาตรฐานจริยธรรม ดังนี้

๑. การยึดมั่นในคุณธรรมและจริยธรรม
๒. การมีจิตสำนึกที่ดี ซื่อสัตย์ สุจริต และรับผิดชอบ
๓. การยึดถือประโยชน์ของประเทศชาติเหนือกว่าประโยชน์ส่วนตน และไม่มีผลประโยชน์ทับซ้อน
๔. การยืนหยัดทำในสิ่งที่ถูกต้อง เป็นธรรม และถูกกฎหมาย
๕. การให้บริการแก่ประชาชนด้วยความรวดเร็ว มีอัธยาศัย และไม่เลือกปฏิบัติ
๖. การให้ข้อมูลข่าวสารแก่ประชาชนอย่างครบถ้วน ถูกต้อง และไม่บิดเบือนข้อเท็จจริง
๗. การมุ่งผลสัมฤทธิ์ของงานรักษามาตรฐาน มีคุณภาพโปร่งใส และตรวจสอบได้
๘. การยึดมั่นในระบอบประชาธิปไตยอันมีพระมหากษัตริย์ทรงเป็นประมุข
๙. การยึดมั่นในหลักจรรยาวิชาชีพขององค์กร

ทั้งนี้ การฝ่าฝืนหรือไม่ปฏิบัติตามมาตรฐานทางจริยธรรม ให้ถือว่าเป็นการกระทำผิดทางวินัย

ภาคผนวก